

PELASTUSSUUNNITELMA

Karhuvuoren seurakuntakoti

Otsonpolku 1, 60510 Hyllykallio

Laatija: PTA-Security Oy

Ylläpitäjä: PTA-Security Oy

Viimeksi päivitetty: **07.02.2023**

Sisällys

1	PELASTUSSUUNNITELMA.....	3
1.1	Säädöstausta ja suunnitteluvaihtoehtojen määrittäminen.....	3
1.2	Muut turvallisuuteen liittyvät suunnitelmat ja ohjeet.....	4
2	YLEISET TIEDOT.....	5
2.1	Henkilöstön määrä ja työaika.....	5
3	PERUSTIEDOT KIINTEISTÖSTÄ.....	6
3.1	Tiedot toimintaan liittyvistä rakennuksista / toimipaikoista / niiden käyttötarkoituksesta.....	6
3.2	Tekniset tiedot.....	6
4	RISKIEN KARTOITUS JA -HALLINTA.....	8
5	TURVALLISUUSORGANISAATIO.....	9
5.1	Organisaation toiminta.....	9
5.2	Organisaatiokaavio.....	9
5.3	Turvallisuushenkilöstön tehtävät.....	10
5.4	Koulutus.....	12
6	OMATOIMISEN VARAUTUMISEN LIITTYMINEN PELASTUSPALVELUUN JA VÄESTÖNSUOJELUUN.....	15
6.1	Väestönsuojelu.....	15
6.2	Väestönsuoja.....	16
7	TOIMINTAOHJEET ONNETTOMUUS- JA VAHINKOTILANTEISSA.....	17
7.1	Sisäinen hälytysjärjestelmä ja henkilökunnan varoittaminen.....	17
7.2	Väestön varoittaminen.....	17
7.3	Toimintaohjeet.....	18
8	TIEDOTTAMINEN.....	19
8.1	Ulkoinen tiedottaminen.....	19
8.2	Sisäinen tiedottaminen.....	19
9	JAKELU JA PÄIVITTÄMINEN.....	20
10	HYVÄKSYMINEN.....	21

LIITTEET

1 PELASTUSSUUNNITELMA

1.1 Säädstausta ja suunnitteluvuorituksen määrättyminen

Pelastussuunnitelman laatimisvelvollisuus perustuu pelastuslain 14 ja 15 § sekä VN:n asetukseen pelastustoimesta 1 ja 2 § vaatimuksiin omatoimisesta varautumisesta.

Säästösten tavoitteena on ihmisten oman toiminnan sekä viranomaistoiminnan menetelmin vähentää tulipalojen, tapaturmien ja muiden vaaratilanteiden määrää siten, että väestön terveys, omaisuus, työpaikat, toimeentulo, tuotannon jatkuvuus ja puhdas ympäristö kyetään turvaamaan kaikissa olosuhteissa sekä normaali - että poikkeusoloissa.

Tämä pelastussuunnitelma on suunnitelma ja toimintaohjeet siitä, miten kiinteistön toimijat varautuvat toimimaan erilaisissa onnettomuus-, vaara- tai vahinkotilanteissa sekä kuinka toimijat organisoivat onnettomuuksia ennalta ehkäisevän toiminnan. Suunnitelman lähtökohtana ovat erilaiset uhkakuvat sekä niistä johdettujen riskien arviointi ja riskien hallinta.

Pelastussuunnitelman ensisijainen tavoite on kohteen turvallisuutta vaarantavien riskitekijöiden kartoittaminen, henkilöturvallisuuden parantaminen sekä onnettomuus- ja vahinkotilanteiden ennalta ehkäisy.

Tätä kiinteistöä koskeva pelastussuunnitelman laatimisvelvoite on määräytynyt seuraavien tekijöiden perusteella (X):

Työntekijöiden tai muiden samanaikaisesti paikalla olevien henkilöiden määrä on yli 50	
Asuinrakennuksiin, joissa on vähintään kolme asuinhuoneistoa	
Kouluihin, oppilaitoksiin ja muihin vastaaviin opetuksessa käytettäviin tiloihin	
Lastensuojelulaitoksiin ja koulukoteihin sekä päiväkoteihin, perhepäiväkoteihin ja muihin lasten ryhmämuotoisen hoidon järjestämisessä käytettäviin tiloihin lukuun ottamatta yksityisiä asuntoja	X
Majoitus- ja ravitsemustoiminnasta annetussa laissa (308/2006) tarkoitettuihin majoitusliikkeisiin sekä ulkoilulaissa (606/1973) tarkoitetuille leirintäalueille ja tilapäisille leirintäalueille. Myös tiloihin, joita käytetään vähintään 20 henkilön tilapäiseen joukkomajoitukseen	
Sairaala, vanhainkoti, hoitolaitos, liikuntarajotteisten ja muiden erityisryhmien palvelu- ja asuinrakennus sekä rangaistuslaitos ja muu näitä vastaava tila, jossa olevien ihmisten kyky havaita vaaratilanne tai mahdollisuudet toimia vaaratilanteen edellyttämällä tavalla ovat heikentyneet. (Pelastuslaki 18 §)	
Kirkkoihin, kirjastoihin, urheilu- ja näyttelyhalleihin, teattereihin, liikenneasemille, messualueille, moottoriradoille, huvipuistoille sekä edellä mainittuja vastaaviin kokoontumispaikkoihin	
Kauppakeskuksiin ja vastaaviin tiloihin sekä yli 400 m ² myymälöihin	
Yli 1500 m ² teollisuus-, tuotanto- ja varistorakennuksiin	
Kohteisiin, joissa vaarallisen kemikaalin vähäistä teollista käsittelyä ja varastointia saa harjoittaa vain tekemällä siitä vaarallisten kemikaalien ja räjähteiden turvallisuudesta annetun lain (390/2005) 24§:ssä tarkoitetun ilmoituksen	
Yli 100 m pitkiin, yleisessä käytössä oleviin tunneleihin	
Kulttuuriomaisuuden suojelua koskevissa Suomea sitovissa kansainvälisissä sopimuksissa kulttuuriomaisuudeksi määriteltyihin ja sitä sisältäviin rakennuksiin ja kohteisiin sekä muihin lakien ja asetusten nojalla kulttuuriomaisuutena suojeltuihin rakennuksiin ja kohteisiin	
Muu syy, mikä?	
(Pelastuslaki 1 §)	

1.2 Muut turvallisuuteen liittyvät suunnitelmat ja ohjeet

Suunnitelman tai ohjeen nimi:	Sijainti:	Ylläpitäjä

2 YLEISET TIEDOT

Kohteen nimi: **Karhuvuoren seurakuntakoti**

Osoite: **Otsonpolku 1, 60510 Hyllykallio**

Puh. **Seinäjoen seurakunta vaihde (06) 418 4111**

Puh.

Kaupunginosan nimi / numero: **53 Tanelinranta**

Kortteli / tila: **132**

Tontti: **1**

Toimiala: **Seura- ja kerhorakennukset**

2.1 Henkilöstön määrä ja työaika

Henkilöstön määrä yhteensä (maksimissaan): **50**

Henkilökunnan määrä vuoroittain:

Virka-aika (klo)	09.00 - 16.00	Ilta	Yö
Henkilömäärä	4	4	-

Rakennusvuosi: **2018**

Kerrosuku: **1**

Kerrosala: **155 m²**

Kantavan rungon materiaali: Puu

Henkilömäärä:

Päivä: **4** Ilta: **4** Yö: **-**

Palotekniset laitteet:

Alkusammutuskalusto	Kyllä
Automaattinen paloilmoin	Ei
Automaattinen sammutuslaitteisto	Ei
Valaistut poistumistieopasteet	Ei
Manuaalinen savunpoisto	Ei
Automaattinen savunpoisto	Ei
Keskuskuulutuslaitteisto	Ei
Sähköverkkoon kytketyt palovaroittimet	Ei

Lämmitysjärjestelmä:

Kiinteistön lämmitystapa **Kaukolämpö**

Sähkölaitteet:

Varavoimakone: **Ei ole**

Sähköpääkeskuksen paikka ja toimenpiteet sähkönjakelun katkaisemiseksi:

Teknisessä tilassa, rakennuksen oikealla sivulla julkisivulta katsottuna (keittiön takana).

Ilmastointilaitteet:

Ilmastoinnin hätäkatkaisijan paikka ja toimenpiteet ilmastoinnin pysäyttämiseksi:

Iv-hätäseisautuksen voi tehdä teknisen tilan ilmanvaihtokoneelta. Tekninen tila on talon oikealla sivulla.

Talousvesi:

Talousveden pääsulkuventtiilin paikka ja toimenpiteet vedenjakelun katkaisemiseksi:

Teknisessä tilassa, rakennuksen oikealla sivulla julkisivulta katsottuna.

Savunpoisto:

-

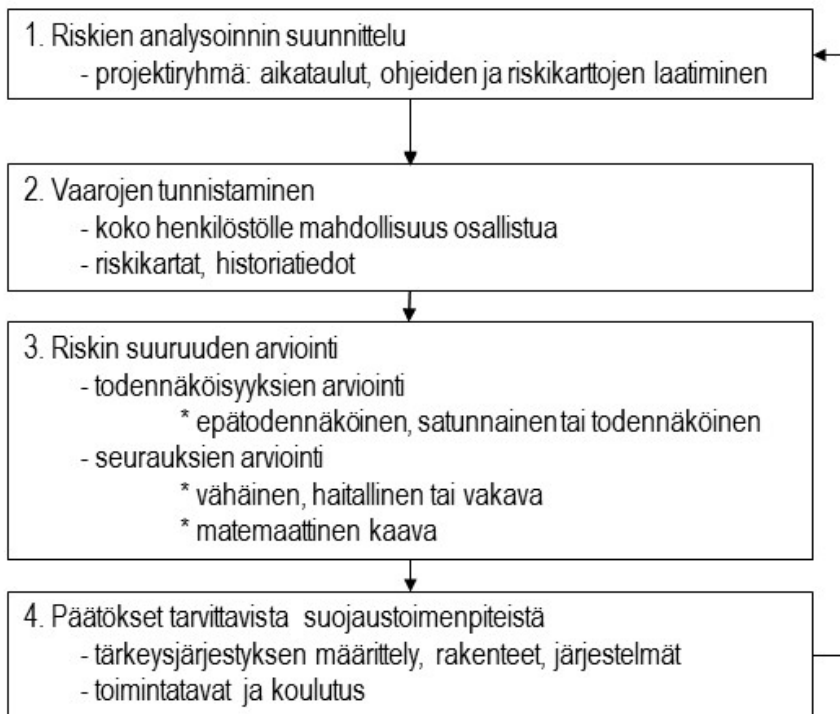
4 RISKIEN KARTOITUS JA -HALLINTA

Riskiä hallintaan liittyvä uhkakartoitus, seurausten ja todennäköisyyksien arviointi tehdään jatkuvana riskianalyysiprosessina. Tulokset kootaan pelastussuunnitelman liitteeksi.

Uhhakartoitukseen on osallistuttava koko henkilöstön, koska vain tunnistettuihin uhkiin voidaan varautua.

Seurakunnan on seurattava turvallisuustilannekuvaa omassa kiinteistössä, sen lähiympäristössä, muualla vastaavissa olosuhteissa ja vastaavalla toimialalla sekä maailmanlaajuisesti. Muun muassa logistiikkaan ja matkustamiseen kohdistuvat uhkat voivat vaikuttaa toimintaan.

RISKIANALYYSIPROSESSI



5 TURVALLISUUSORGANISAATIO

Tämän pelastussuunnitelman mukainen turvallisuusorganisaatio ja –henkilöstö on esitetty yhteystietoineen liitteessä.

5.1 Organisaation toiminta

Kiinteistön turvallisuusorganisaation ensisijainen tehtävä on huolehtia onnettomuus- ja vahinkotilanteiden ennaltaehkäisystä sekä oman vastuualueen henkilökunnan kouluttamisesta toimimaan todennäköisissä onnettomuustilanteissa. Turvallisuusorganisaatiossa jokaisella on oma tehtävänsä, jonka hän hoitaa muun työn ohessa. Henkilöstön tulee perehtyä huolellisesti pelastussuunnitelmaan, omaan tehtäväkuvaukseen ja annettuihin suojeluohjeisiin sekä toimia niiden mukaisesti sekä normaaliaikana että onnettomuuden sattuessa.

Myös jokaisen muun henkilön tulee toimia annettujen ohjeiden mukaisesti, ylläpitää ja edistää turvallisuuskulttuurin muodostumista ja tarvittaessa ehkäistä vahingon syntyminen tai rajoittaa vahingon laajuutta. Johdon tulee omalta osaltaan varmistaa turvallisuusorganisaation toiminta antamalla sen henkilöstölle riittävät toimintavapaudet ja resurssit tehtävien suorittamiseen.

- Määrittelee osaltaan turvallisuustyön tavoitteet
- Päättää laajoissa onnettomuus- ja vahinkotilanteissa sekä poikkeusoloissa toiminnan jatkamisen järjestelyistä sekä osallistuu tapahtumaan liittyvään tiedottamiseen

Turvallisuuspäällikkö

Turvallisuuspäällikön tärkein tehtävä on ylläpitää turvallisuusorganisaatiota sekä huolehtia sen henkilöhallinnasta ja kouluttamisesta.

- Johtaa seurakunnan turvallisuustyötä ja vastaa siitä, että sen tilat pysyvät säädösten, määräysten ja ohjeiden edellyttämässä kunnossa.
- Vastaa pelastussuunnitelmien laatimisesta, ylläpitämisestä, turvallisuusorganisaation henkilöhallinnasta ja kouluttamisesta sekä pitää yhteyttä turvallisuusalan viranomaisiin
- Määrittelee osaltaan turvallisuustyön painopistealueet ja arvioi toiminnan tuloksellisuutta.
- Toimii asiantuntijana turvallisuutta koskeissa asioissa.

Turvallisuusvastaava

- Johtaa kiinteistössään turvallisuustyötä ja vastaa siitä, että sen tilat pysyvät säädösten, määräysten ja ohjeiden edellyttämässä kunnossa.
- Vastaa pelastussuunnitelman ylläpitämisestä, turvallisuusorganisaation henkilöhallinnasta ja kouluttamisesta.
- Johtaa turvallisuushenkilöstön toimintaa onnettomuus- ja vahinkotilanteissa ja järjestää tapahtumaan liittyvän jälkivahinkojen torjunnan.
- Pitää esimiehensä, kirkkoherran ja seurakunnan turvallisuuspäällikön tietoisena vaaratilanteista ja turvallisuuspuutteista.
- Toimii asiantuntijana turvallisuutta koskeissa asioissa

Turvallisuusvastaavan varamies (apulainen)

- Toimii turvallisuusvastaavan varamiehenä, kun hän on estynyt hoitamasta tehtäviään.
- Toimii turvallisuusvastaavan apulaisena.

Aluevastaavat

Aluevastaavien tärkein tehtävä on huolehtia omalla vastuualueella onnettomuuksien ennaltaehkäisystä sekä muun henkilökunnan kouluttamisesta toimimaan onnettomuus- ja vahinkotilanteissa. Toimintaan osallistuu myös aluevastaaville nimetyt apulaiset.

- Huolehtivat päivittäisen työnsä ohella palo- ja henkilöturvallisuuden sekä muun turvallisuuden ylläpitämisestä omalla vastuualueellaan
- Ilmoittavat turvallisuusvastaavalle havaitsemistaan tapahtumista, joilla on vaikutusta turvallisuuden ylläpitämiseen
- Kehittävät ja tekevät esityksiä turvallisuustyön edistämiseksi
- Huolehtivat työpaikallaan pelastus-, sammutus-, ensiapu- tai muiden toimenpiteiden käynnistämisestä onnettomuus- tai vahinkotilanteessa. Poistuvat itse viimeisenä omalta vastuualueeltaan (jos ovat tapahtuman sattua työpaikallaan). On kuitenkin huomioitava, että muunkin henkilökunnan on hallittava ensitoimenpiteet onnettomuustilanteessa.

Palo-, henkilö- ja kiinteistöturvallisuuteen liittyvien laitteistojen ja välineiden hoitajat

Laitteistojen ja välineiden määräysten ja ohjeiden mukainen ylläpito oman vastualueen osalta (määräaikaistarkastukset, kuukausikokeilut, toimintatarkastukset, huollot, koulutus/tiedottaminen jne.)

5.4 Koulutus

Työturvallisuuslainsäädännön mukaan työnantajan on huolehdittava, että jokainen työntekijä saa riittävästi koulutusta turvallisuus- ja terveysasioissa erityisesti omaa työpistettään koskien. Koulutuksella tarkoitetaan oman työtehtävän turvallisen suorittamisen lisäksi työympäristön riskitekijöihin perustuvaa turvallisuuskoulutusta.

Työturvallisuusvastaava vastaa siitä, että henkilökunta saa asianmukaisen turvallisuuskoulutuksen. Koulutukseen kuuluu uuden työntekijän perehdyttäminen, turvallisuusorganisaation mukainen koulutus, henkilökunnan perehdyttäminen turvallisuusasioihin sekä koulutusseuranta. Koulutus järjestetään omatoimisesti tai ulkopuolisen asiantuntijan toimesta. Koulutuksen seurantataulukoesimerkki on liitteenä.

Turvallisuusjohdon koulutus (turvallisuusvastaava, turvallisuusvastaavan varamies)

Avainkoulutus:

- Turvallisuuspäällikön peruskurssi

- Työsuojelun peruskurssi
- Alkusammutus- ja ensiapukoulutus
- Osallistuminen palolaitoksen ja vakuutusyhtiön tarkastuksiin

Turvallisuusjohdolle tarkoitettuja turvallisuuspäällikön peruskursseja järjestää mm. alueellinen pelastusliitto. Turvallisuusjohdon tulee osallistua palotarkastuksiin sekä työsuojelupiirin ja työterveyshuollon tarkastuksiin. Turvallisuusjohdon on perehdyttävä hyvin pelastussuunnitelmaan, vakuutusyhtiön antamiin suojeleohjeisiin sekä työturvallisuusmääräyksiin. Tärkeä osa turvallisuusjohdon toimenkuvaa on myös johtamisvalmius.

Aluevastaavien koulutus

Avainkoulutus:

- Alkusammutus- ja ensiapukoulutus
- Turvallisuustyön perehdyttämiskoulutus
- Toimintaharjoitukset
- Pelastussuunnitelman turvallisuustarkastusohje
- Vakuutusyhtiön suojeleohjeet

Aluevastaavien tehtäväkuva muodostuu onnettomuuksien ennalta ehkäisystä sekä työpaikan henkilökunnan perehdyttämisestä turvallisuusjärjestelyihin ja toimintaan onnettomuus- ja vahinkotilanteissa. Heillä on myös oltava valmiudet sammutus-, pelastus- ja ensiaputoimien käynnistämiseen ja johtamiseen omalla työpaikallaan. Avainkoulutus järjestetään omatoimisesti tai ulkopuolisen asiantuntijan toimesta.

Palo-, henkilö- ja kiinteistöturvallisuuteen vaikuttavien laitteistojen hoitajat

Avainkoulutus:

- Laitteistokohtainen käyttö- ja huoltokoulutus

Turvallisuuslaitteistojen ylläpitäjien on perehdyttävä laitteistojen käyttö- ja huolto-ohjeisiin. Tarvittaessa on otettava yhteyttä laitteistojen valmistajiin. Koulutusta saa myös palotarkastusten yhteydessä.

Muun henkilökunnan koulutus

Avainkoulutus:

- Uuden työntekijän perehdyttämiskoulutus
- Pelastussuunnitelmaan perehdyttäminen
- Alkusammutuskoulutus

Kiinteistön henkilöstö on perehdytettävä pelastussuunnitelmaan – ei riitä, että henkilöstöä kehoitetaan perehtymään siihen vaan on pidettävä säännöllisin välein perehdyttämiskoulutuksia ja dokumentoitava siihen osallistuneet henkilöt..

Jokaisen henkilökuntaan kuuluvan on hallittava perusasiat onnettomuuksien ja vaaratilanteiden ennalta ehkäisemiseksi. Lisäksi on osattava tehdä hätäilmoitus, osattava toimia tulipalon tai tapaturman sattuessa sekä osattava toimia yleisen vaaramerkin kuuluessa. Koulutus järjestetään turvallisuusorganisaation toimesta. Koulutuksessa selvitetään, miten turvallisuusorganisaatio toimii erilaisissa onnettomuustilanteissa ja miten muun henkilökunnan halutaan vastaavasti käyttäytyvän. Henkilökunnalle suunnattu erillinen koulutustilaisuus on hyvä liittää jonkin muun, koko henkilökuntaa koskehtavan tapahtuman yhteyteen.

Uuden työntekijän kouluttamisessa noudatetaan liitteessä esitettyä koulutusohjelmaa. Koulutuksen laajuus määräytyy henkilön työtehtävien mukaisesti. Turvallisuusvastaava nimeää kouluttajat koulutusohjelmaan. Koulutustaulukot säilytetään turvallisuusvastaavan toimistossa. Seurakunnan mahdolliseen erilliseen perehdyttämisohjelmaan voidaan lisätä liitteessä olevat turvallisuuteen liittyvät perehdyttämiset.

6 OMATOIMISEN VARAUTUMISEN LIITTYMINEN PELASTUSPALVELUUN JA VÄESTÖNSUOJELUUN

Keskeisen viranomaisavun toimintavalmisajat:

Palolaitos: 6 minuuttia;

Sairaankuljetus: 6 minuuttia;

Poliisi: 10 minuuttia

Mitä pidempi toimintavalmiusaika on, sitä tärkeämpää on omatoiminen onnettomuuksien ennalta ehkäisy ja välitön toiminta onnettomuuden tai vahingon seurausten rajoittamiseksi.

6.1 Väestönsuojelu

Yritysten, laitosten ja asuinyhteisöjen turvallisuusorganisaatiot ovat osa omatoimista varautumista, joka on suunniteltu ja toiminnallisesti perustettu jo normaaliaikana.

Poikkeusoloissa, joissa väestön suojaamistoimenpiteitä on tehostettava, voidaan viranomaisten avuksi perustaa yleiseen väestönsuojeluun liittyviä organisaatioita ja muodostelmia. Näitä ovat suojelupiirit, -lohkot, -yksiköt ja niiden johtopaikat. Näiden johtopaikkojen tarkoituksena on valvoa ja opastaa omatoimisen varautumisen "yksiköitä (suunnitteluvelvolliset)" toimimaan oikein vallitsevassa tilanteessa.

Organisaation osa	Nro	Osoite		Yhteystieto
Kunnan johtokeskus			Puh.	
Suojelupiiri			Puh.	
Suojelulohko			Puh.	
Suojeluyksikkö			Puh.	

Taulukko täytetään, kun kunta tiedottaa erikseen VSS-organisaation tiedot

6.2 Väestönsuoja

Väestönsuojien rakentamisesta ja ylläpidosta säädetään pelastuslaissa. Lain mukaan väestönsuoja tulee rakentaa yli 1200 m² suuruiseen uudisrakennukseen (asuinrakennukset). Väestönsuojan ylläpidosta ja kunnostuksesta vastaa väestönsuojan omistaja. Suojaa tulee normaali-oloissa käyttää siten, että sen rakenteet eivät vahingoitu ja suoja säilyy toimintakuntoisena. Suojan lattiapinta-alasta on oltava 50 % vapaana.

Kiinteistössä on väestönsuoja, tarkemmat tiedot erillisessä liitteessä **Ei**

Kiinteistössä on kellaritiloja, jotka soveltuvat tilapäissuojan rakentamiseen **Ei**

Lähin yleinen väestönsuoja sijaitsee **Nurmon yläaste ja lukio**

7 TOIMINTAOHJEET ONNETTOMUUS- JA VAHINKOTILANTEISSA

Yleinen hätänumero: **112**

Myrkytystietokeskus: **0800 147111, varanumero 09 471 977**

Lääkäri: **06-4154111, varanumero Kiireelliset 06-4255311**

7.1 Sisäinen hälytysjärjestelmä ja henkilökunnan varoittaminen

Kiinteistössä **Ei** keskuskuulutuslaitteisto.

Henkilökunnan varoittaminen uhkaavasta vaarasta toteutetaan: **Tulipalossa kiertämällä rakennuksen eri osat ja toimijat.**

Hallitun evakuoinnin onnistumiseksi on poistumissuunnitelmaa ylläpidettävä ja harjoiteltava vuosittain. Henkilöstö on saatava turvallista reittiä pitkin kokoontumispaikalle, missä tarkastetaan henkilöstön paikalla olo. Puuttuvista ihmisistä tehdään ilmoitus johtavalle pelastusviranomaiselle (P3/P4).

7.2 Väestön varoittaminen

Väestön varoittamiseen käytetään väestöhälytintä, joka hälyttää ulkotiloissa suurtehoäänellä (äänimerkit on esitetty liitteessä).

Viranomainen voi antaa vaaratiedotteen tilanteissa, joissa väestöä on varoitettava hengen- tai terveysvaarasta tai kun ilmenee vaara merkittävälle omaisuuden vaurioitumiselle tai tuhoutumiselle. Vaaratiedote voidaan antaa myös, kun vaaratilanne on ohi.

Vaaratiedote välitetään väestölle tiedoksi radiossa ja myös televisiossa, jos vaaratiedotteen antanut viranomainen niin päättää. Radiossa vaaratiedote keskeyttää menneillään olevan ohjelman. Televisiossa esitettävässä tiedotteessa näkyy ruudun yläreunassa vierivänä tekstinä, punaisella taustavärillä varsinainen tiedote.

Vaaratiedote pyritään kohdentamaan vain sitä tarvitseville. Pääasiassa tämä toteutetaan sisällyttämällä vaaratiedotteeseen riittävän tarkka kuvaus siitä, mitä alueita tai ihmisryhmiä tiedote koskee. Joskus käytetään esimerkiksi vain tietyn alueen paikallisradioita tai väestöhälyttimiä vaaratiedotteen lähettämiseen.

7.3 Toimintaohjeet

Pelastussuunnitelmaan onnettomuus- ja vahinkotilanteiden varalta kirjatut toimintaohjeet ovat sijoitettu Toimintaohjeet –painikkeen alle. Luettelot, esimerkkilomakkeet sekä kokoontumispaikka- ja pohjakuvat turvamerkinnoin ovat pelastussuunnitelman liitteenä.

Rakennuksiin liittyvät perustiedot ovat kirjattu pelastussuunnitelman kohtaan 3. Kyseisiltä sivuilta löytyy mm. käyttöveden pääsulkuventtiilin, sähköpääkeskuksen ja ilmanvaihdon hätäkatkaisijoiden sijainti. Lisäksi sieltä löytyy tietoa savunpoistosta, suojaustasosta sekä henkilömäärästä.

8 TIEDOTTAMINEN

8.1 Ulkoinen tiedottaminen

Ulkoisesta tiedottamisesta vastaavat:

Johtava kappalainen / tiedottaja

Kirkkoherra ja Seinäjoen seurakunnan viestintä

Muilta henkilöiltä ulkoinen tiedottaminen on kielletty, ellei tästä ole erikseen sovittu.

8.2 Sisäinen tiedottaminen

Turvallisuusjärjestelyissä tapahtuneista muutoksista ja muista suojelutoimintaan liittyvistä asioista tiedotetaan seuraavissa paikoissa:

Sähköpostilla, tiedotteilla ja yhteisissä kokouksissa

9 JAKELU JA PÄIVITTÄMINEEN

Tämä suunnitelma on kiinteistössä toimivien johdon sekä turvallisuuspäällikön käytettävissä.

Suunnitelma on kopioitu turvallisuushenkilöstön ja muun henkilökunnan luettavaksi seuraaviin paikkoihin:

Kerhotiloissa

Suunnitelma on tarkastettava vuosittain sekä toiminnan oleellisesti muuttuessa. Henkilö- ja yhteystietojen päivittämisen on oltava jatkuvaa.

Suunnitelman päivittämisestä vastaa:

PTA-Security Oy

Varalla:

Kiinteistöhuollon työnjohtaja

10 HYVÄKSYMINEN

Tämä pelastussuunnitelma on hyväksytty **Karhuvuoren seurakuntakodin ja sen toimijoiden käyttöön.** käyttöön.

Koko henkilökunnan edellytetään toimivan suunnitelman ohjeiden mukaisesti.

Paikka ja päivämäärä
Seinäjoki 07.02.2023

Allekirjoitus

Seinäjoki 07.02.2023

Johdon edustaja

Kirkkoherra

Turvallisuusvastaava

Johtava kappalainen

HÄTÄILMOITUKSEN TEKEMINEN

Hätäilmoitus on tehtävä aina, kun palo-, räjähdys-, tapaturma- tai muussa onnettomuustilanteessa paikalla olevat torjuntavoimat eivät riitä tai tilanne saattaa laajentua ja aiheuttaa muuta vaaraa. Jokainen henkilökuntaan kuuluva on velvollinen tekemään hätäilmoituksen tilanteen niin vaatiessa.

Minne hätäilmoitus tehdään

Hätäilmoitus tehdään aina hätäkeskukseen. Hätäkeskukseen tehty hätäilmoitus on tiedotettava välittömästi työpaikan johdolle (työvuorojen esimiehet) sekä kiinteistön turvallisuuspäällikölle. Jokaisesta sammutetustakin palonalusta sekä työtapaturmista on ilmoitettava turvallisuuspäällikölle.

HÄTÄKESKUS 112



Hätäilmoitus tehdään puhelimitse soittamalla hätäkeskukseen. Paloilmoitus voidaan tehdä myös painamalla paloilmottimen paloilmotuspainiketta (**aina myös puhelinsoitto 112**). Kun olet saanut yhteyden hätäkeskukseen, ilmoita selvällä ja rauhallisella äänellä:

1. **KUKA** olet
2. **MITÄ** on tapahtunut
3. **MISSÄ** on tapahtunut (Osoite)
4. **MITÄ** apua tarvitaan (onko ihmisiä vaarassa)
5. **MISSÄ** on opastus
6. Jos **TILANNE MUUTTUU** oleellisesti hätäilmoituksen jälkeen, ilmoita siitä hätäkeskukseen

Älä sulje puhelinta ennen kuin saat siihen luvan !!!

Huom.! Käsipuhelin toimii hätänumeroon ilman pin-koodia sekä myös näppäimet lukittuna.

Jos olet epävarma hätäilmoituksen tekemisestä, hätäkeskuspäivystäjä pystyy kysymyksiin avustamaan avun tarpeen arvioinnissa ja ilmoituksen tekemisessä.

Kiinteistön nimi on: **Karhuvuoren seurakuntakoti**

Kiinteistön osoite on: **Otsonpolku 1, 60510 Hyllykallio**

TOIMENPITEET TULIPALON SATTUESSA



PELASTA vaarassa olevat henkilöt ja **VAROITA** muita rakennuksessa

Palo-, räjähdys-, kaasu- tai muussa onnettomuustilanteessa on ihmisten pelastaminen turvaan ensimmäinen tehtävä. Auta mahdollisesti loukkaantuneet henkilöt rakennuksesta ulos ja varmista, että kaikki tietävät palosta. Loukkaantuneille henkilöille on ensiapu annettava mahdollisuuksien mukaan jo paikan päällä. Vaikeasti loukkaantuneet on aina toimitettava sairaalahoitoon. Varoita muita rakennuksissa olevia soittamalla aluevastuuhenkilöille tai kiertämällä ja huutamalla kiinteistössä mahdollisuuksien mukaan.



SAMMUTA TAI RAJOITA palo lähimmällä sammuttimella

Sammuta tai yritä rajoittaa palo käyttämällä käsisammuttimia ja pikapaloposteja sekä tarvittaessa pysäyttämällä palava kone tai laite.

Ellei paloa saada sammumaan yrityksistä huolimatta, on ensisijaisesti pyrittävä rajaamaan palo. Rajoittaminen onnistuu parhaiten poistamalla paloalueen ympäriltä palava materiaali sekä sulkemalla palotilaan johtavat ovet ja ikkunat. **Muista varmistaa, että palo-ovet on suljettu.**

Muista myös ! Siirtää mahdolliset kaasupullot rakennuksesta ulos etteivät ne räjähdä lämmön vaikutuksesta tai aiheuta muuta vaaraa sammutushenkilöstölle.

Ennen turvallista poistumista rakennuksesta sulje mahdollisuuksien mukaan ovet, ikkunat ja luukut sekä ilmanvaihto (suojeluhenkilöstö hoitaa). Mene ulos kokoontumispaikalle, **älä poistu alueelta.**



TEE HÄTÄILMOITUS

Heti kun huomaat ettet pysty sammuttamaan paloa, vaan palo uhkaa laajentua tai aiheuttaa muuta vaaraa, tee palohälytys hätäilmoitusohjeen mukaisesti. **Muista varoittaa myös naapurit!**



OPASTA palokunta paikalle

Järjestä saapuvaa palokuntaa varten opastus palokunnan luonnollisen tuloreitin varrelle.

TOIMI RAUHALLISESTI JA HARKITEN - PELASTA AINA ENSIN IHMISET !

TOIMINTA TAPATURMAN TAI SAIRASKOHTAUKSEN SATTUESSA

1. Tee nopea tilannearvio, selvitä mitä on tapahtunut
2. Estä lisäonnettomuudet
3. Pelasta vaarassa olevat
4. Hälytä lisääpua työpaikalta sekä ambulanssi numerosta 112
5. **Aloita ensiapu omien kykyjesi mukaisesti**
6. Jos potilaan tila muuttuu merkittävästi, ilmoita siitä hätäkeskukseen

Tärkeintä on peruselintoimintojen ylläpito. Elottomalle peruselvytys, tajuttomalle kylki-asento ja seuranta, mekaanisesti vammautuneelle suurten verenvuotojen sidonta ja murtumien tuenta. Rauhoita potilasta. Älä siirrä häntä turhaan, sairaankuljettajilla on terveet jalat tulla potilaan luokse. Ensiapu ei vahingoita potilasta. Aloita ensiapu heti ja toimi omien kykyjesi mukaisesti. Hälytä tarvittaessa lisääpua.

HÄTÄENSIAPU

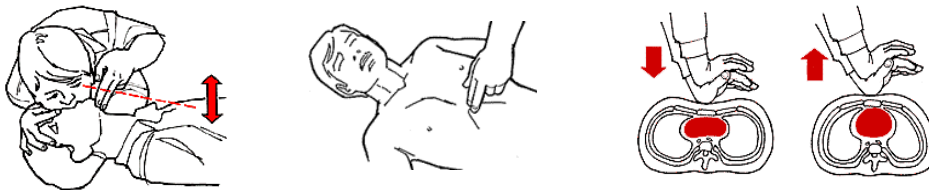
Hätäensiapua tarvitaan tilanteissa, joissa henkilö sairauskohtauksen, tapaturman tai muun syyn vuoksi menee tajuttomaksi tai saa peruselintoimintoihin vaikuttavan vamman.

Tutki **peruselintoiminnot**:

1. Koeta saada potilas hereille ravistelemalla ja puhuttelemalla.
2. Tunnustele, hengittääkö potilas.

Jos potilas ei herää (ei reagoi mitenkään), etkä tunne hengitystä aloita **peruspainantaelvytys**.

3. **Hälytä ambulanssi heti 112!**
4. Siirrä potilas tilavaan paikkaan (pari metriä vapaata tilaa joka suuntaan).
5. Aseta potilas selälleen makaamaan ("kova" alusta) ja avaa ylävartalon vaatteet.
6. Aseta potilaan jalkojen alle koroke (n. 30 cm).
7. **Avaa potilaan hengitystiet** kääntämällä päätä taaksepäin otsa-leuka otteella. Jos hengitys käynnistyy, käännä potilas kylkiasentoon, jos ei, **aloita elvytys**.



8. Sulje toisella kädellä sieraimet ja pidä toisella kädellä potilaan leukaa ylhäällä. **Puhalla kaksi kertaa** ilmaa potilaan keuhkoihin. Muista oikeat otteet ja huulten tiiveys. Jos teet oikein, potilaan rintakehän pitäisi nousta ja laskea. Aloita painanta kahden onnistuneen puhalluksen jälkeen.
9. Jos syke tuntuu, mutta potilas ei hengitä, jatka puhalluselvytystä (n. 12 - 16 puhallusta minuutissa).
10. Jos syke ei tunnu, **aloita painantaelvytys**. Oikea painantakohta on rintalastan alapuoliskon keskikohta. Aseta kädet päällekkäin rintalastan päälle. Pidä sormet irti rintalastasta ja paina kämmenten tyvellä. Paina kädet suorina potilaan rintalastaa alaspäin n. 3-5 cm painalluksella. **Rintakehän tulee selvästi painua alaspäin**. Painelurytmi on n. 100 kertaa minuutissa.

Elvytyksessä oikea rytmi on 30 painallusta 2 puhallusta kohden.

Jatka elvytystä kunnes apu saapuu kohteeseen tai kunnes voimasi ehtyvät.

VARKAUS, RYÖSTÖ, VÄKIVALTATILANTEET

Erilaisia omaisuusrikoksia voidaan kohdata työpaikalle tullessa tai joskus myös työpäivän aikana. Ryöstö- tai murtotilanteisiin ei ole olemassa selkeää toimintaohjetta, koska tilanne sanelee usein ehdot, joiden mukaisesti on toimittava. Joitain periaatteita voidaan kuitenkin noudattaa.

- Havaittaessa murron, tietomurron, ilkivallan tai muun ”sabotaasin” merkkejä, ilmoitetaan tilanteesta välittömästi työpaikan johdolle, työvuoron esimiehille tms. sekä turvallisuuspäällikölle ja edelleen poliisille.
- Tapahtuman jälkiä ei saa siivota ennen kuin tapahtumapaikka on perusteellisesti tutkittu. Tapahtuman jäljet on kirjattava ja valokuvattava.
- Lisävahinkojen syntyminen on estettävä (rikotut ikkunat, lukitukset, vesiputket tms.). Kaikki tehdyt toimet on kirjattava ylös ja tarvittaessa valokuvattava.

Ryöstö- tai uhkatilanteessa on toimittava rauhallisesti ja harkiten. Tilanteessa ei kannata leikkiä sankaria, koska useimmiten ryöstäjä on valmistautunut tilanteeseen paremmin kuin sinä.

Heti tapahtuman jälkeen on täytettävä seuraavalla sivulla oleva **tunnistuslomake**. Tällä helpotetaan henkilön myöhempää tunnistamista.

ALKOHOLI JA HUUMAUSAINHEET

Huumeasia kuuluu aina poliisille!

TUNNISTAMISLOMAKE

Sukupuoli	Mies	Nainen	Ikä	
	Pituus		Paino	
Vartalo	Hoikka	Tanakka	Lihava	Normaali
Ääni	Korkea/ kimeä	Matala	Hiljainen	Heikko
	Selkeä	Soperteleva	Pehmeä	Miellyttävä
Puhe	Nopeaa	Hidasta	Huolellista	Selvää
	Kiroilevaa	Änkyttävää	Sopottavaa	Vääristynyttä
Päähine	Lippalakki	Hattu	Pipo	Huivi
	Muu, mikä :			
Hiukset	Pitkät	Lyhyet	Tummat	Vaaleat
Parta /viikset	Parta	Viikset	Pulisongit	
	Millaiset ?			
Silmät	Siniset	Ruskeat	Muu, mikä?	
Kasvot				
Hampaat				
Takki /pusero				
Paita				
Solmio				
Kantamus				
Ase				
Housut				
Jalkineet				
Kädet				
Liikkuminen				
Kulkuneuvo			Rekisterinumero	
Merkki/ malli/ väri				
Poistumissuunta				
Muut havainnot (henkilön vaatimukset, puhelimitse tehdyssä uhkauksessa taustääänet ym...)				
Nimi:		Pvm:	Klo:	

Ilmoita ryöstö- tai varkaustilanteesta esimiehille, poliisille ja turvallisuuspäällikölle

Sukupuoli	Mies	Nainen	Ikä	
	Pituus		Paino	
Vartalo	Hoikka	Tanakka	Lihava	Normaali
Ääni	Korkea/ kimeä	Matala	Hiljainen	Heikko
	Selkeä	Soperteleva	Pehmeä	Miellyttävä
Puhe	Nopeaa	Hidasta	Huolellista	Selvää
	Kiroilevaa	Änkyttävää	Sopottavaa	Vääristynyttä
Päähine	Lippalakki	Hattu	Pipo	Huivi
	Muu, mikä :			
Hiukset	Pitkät	Lyhyet	Tummat	Vaaleat
Parta /viikset	Parta	Viikset	Pulisongit	
	Millaiset ?			
Silmät	Siniset	Ruskeat	Muu, mikä?	
Kasvot				
Hampaat				
Takki /pusero				
Paita				
Solmio				
Kantamus				
Ase				
Housut				
Jalkineet				
Kädet				
Liikkuminen				
Kulkuneuvo			Rekisterinumero	
Merkki/ malli/ väri				
Poistumissuunta				
Muut havainnot (henkilön vaatimukset, puhelimitse tehdyssä uhkauksessa taustääänet ym...)				
Nimi:		Pvm:		Klo:

TUNNISTAMISLOMAKE

TOIMENPITEET SÄHKÖKATKOKSEN SATTUESSA

Kiinteistön sähkökatkoksista on ilmoitettava kiinteistöhoitajalle ja isännöitsijälle.

Noudata varovaisuutta pimeässä kiinteistössä liikkuessasi.

Turvavalojärjestelmä valaisee käytävät ja porraskäytävät akustosta saatavalla virralla.



Kiinteistöissä, joissa ei ole turvavalojärjestelmää, tulisi kerroksissa olla jatkuvasti ladattavia taskulamppuja kiinteästi käytäville asennettuina.



Poistumistieopasteet ovat akkuvarmennettuja.

Jos kiinteistössä on varavoimakone, se aloittaa välittömästi sähköntuotannon jakeluverkon alueellisessa sähkökatkoksessa.

Jos kiinteistössä on varavoimakone, sen jakelussa ovat:

Kiinteistön osa	Toiminnot	Muuta

JÄLKIVAHINKOJEN TORJUNTA

Jälkivahinkojen torjunnalla tarkoitetaan niitä toimenpiteitä, joilla pyritään estämään tulipalosta yms. onnettomuudesta tai ilkeivallasta aiheutuvien lisävahinkojen syntyminen sekä käynnistämään vahinkojen saneeraus.

Toimenpiteet suoritetaan oman henkilökunnan sekä jälkivahinkojen torjuntaa/ saneerausta harjoittavien ammattiliikkeiden toimesta.

Jälkivahinkojen torjunta aloitetaan heti, kun onnettomuus- tai vahinkotilanne sen sallii. Palaneeseen rakennukseen ei kuitenkaan saa mennä ilman pelastustoiminnan johtajan lupaa. Jälkivahinkojen torjunnan aloittamisen johtaa turvallisuuspäällikkö ja sitä jatkaa kiinteistöstä vastaava henkilö .

Tärkeimpiä toimenpiteitä ovat:

Yhteys kiinteistöhuoltoon välittömien toimenpiteiden aloittamiseksi.

Alueen eristäminen, veden poisto, vahingoittuneen materiaalin pelastaminen, vaarassa olevan materiaalin suojaaminen tai evakuointi yms.

Vakavassa tulipalotilanteessa on hyvä ottaa yhteyttä vakuutusyhtiöön, jonka asiantuntijoilta saa ohjeita jälkivahinkojen torjunnan järjestämisessä.

Vakavassa onnettomuustilanteessa on huolehdittava myös henkilökunnan henkisestä hyvinvoinnista (psykososiaalinen apu).



SAMMUTTIMIEN VALINTA JA KÄYTTÖ

SAMMUTTIMEN VALINTA:

Kiinteät, orgaaniset aineet
(puu, paperi, kankaat ym.)

VESI, NESTE, HIILIDIOKSIDI, JAUHE

Palavat nesteet tai rasvat

HIILIDIOKSIDI, NESTE, SAMMUTUSPEITE, JAUHE

Sähkökeskukset ja -moottorit,
sähkökaapelit

HIILIDIOKSIDI, JAUHE, NESTE

ATK-laitteet, kopiokoneet,

HIILIDIOKSIDI



Selvitä lähimmän sammuttimen paikka ja sen käyttö etukäteen.

Lue käyttöohje, tutustu itse laitteeseen ja paina toimintavaiheet mieleesi.

Pyri saamaan jännitteinen sähkölaite jännitteettömäksi ennen sammuttamista.



Sammuta tuulen yläpuolelta. Aloita edestä, jatka taakse.

Levitä aine edestakaisella lakaisevalla liikkeellä liekkien juureen.

Jatka sammuttamista, kunnes liekit katoavat. Vараudu uudelleensyttymiseen.

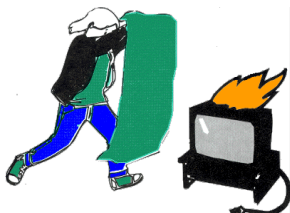
Tuulen suunta



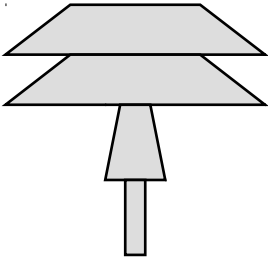
Suojaa itseäsi sammutuspeitteellä sammutettaessa. Peitä palava kohde tiiviisti peitteellä ja odota kunnes palo on tukahtunut. Vараudu uudelleensyttymiseen.

Usealla sammuttimella saavutetaan parempi teho kuin vain yhdellä.

Toimita vähänkin käytetty käsisammutin huoltoon (ilmoita kiinteistöhuollolle tai suojelevalvojalle)



TOIMINTA KUULTAESSA YLEINEN VAARANMERKKI



Yleinen vaaranmerkki on yhden minuutin pituinen nouseva ja laskeva ääni, jossa nousevan jakson pituus on 7 sekuntia ja laskevan jakson pituus samoin 7 sekuntia. Yleiseen vaaramerkkiin liittyy aina tiedotusvälineissä annettava viranomaisten hätätiedote, jossa kerrotaan vaaranmerkin antamisen syy ja tarvittavat toimintaohjeet.



Yleinen vaaranmerkki tarkoittaa väestöä uhkaavaa välitöntä vaaraa - toimi näin:

1. Varoita muita vaarassa olevia (ilmoita vaaranmerkin kuulumisesta).
2. Mene sisälle ja kehota muita tekemään samoin (kaasuvaaratilanteessa parhaan suojan antaa rakennuksen ylimmät kerrokset).
3. Sulje ja tiivistä ovet, ikkunat ja tuuletusaukot sekä ilmanvaihto.
4. Avaa radio ja toimi viranomaisten antamien ohjeiden mukaan.
5. Vältä puhelimen käyttöä.
6. Älä lähde ulos ennen kuin viranomaiset antavat siihen luvan.

Poikkeusoloissa (sotatila tai sodan uhka) annettu yleinen vaaramerkki tarkoittaa välitöntä suojautumista suojatiloihin (väestönsuojaan).

Lähin väestöhälytys sijaitsee:	Nurmon vesitornissa
Vaaranmerkistä tiedottaminen kiinteistöissä:	Kiertämällä kaikki tilat.
Kuultaessa yleinen vaaranmerkki, suojaudutaan.	Suojaudutaan sisätiloihin viranomaisten ohjeiden mukaisesti.
Rakennuksen/ rakennuksen osa tiivistetään seuraavalla tavalla:	Ovet, ikkunat ja luukut suljetaan ja tiivistetään teippaamalla. Tuuletusaukot suljetaan ja tiivistetään.
Ilmanvaihdon hätäkatkaisija sijaitsee (missä):	Iv-hätäseisautuksen voi tehdä teknisen tilan ilmanvaihtokoneelta. Tekninen tila on talon oikealla sivulla.

VAARA OHI -MERKKI

Vaara ohi -merkki on yhden minuutin pituinen tasainen äänimerkki. Merkki annetaan, kun yleisen vaaranmerkin antamiseen johtanut vaaratekijä on poistunut.

KOKEILUMERKKI

Kokeilumerkki on 7 sekunnin pituinen tasainen ääni. Käytetään laitteiston toimintakunnon tarkistamiseen.

TOIMINTA SÄTEILYVAARATILANTEESSA

Ulkoinen säteilyvaaratilanne voi olla seurausta ydinvoimalaonnettomuudesta, radioaktiivisten aineiden kuljetuksessa sattuneesta onnettomuudesta tai ydinaseiden käytöstä. Suojautumistarvetta edeltää voimakas viranomaistiedottaminen, jossa kerrotaan tapahtumasta, seurataan sen kehittymistä ja annetaan ohjeita suojautumisesta. Väestöä varoitetaan yleisellä vaaramerkillä, johon liittyy useita radiossa annettavia pelastuspalvelun hätätiedotteita.

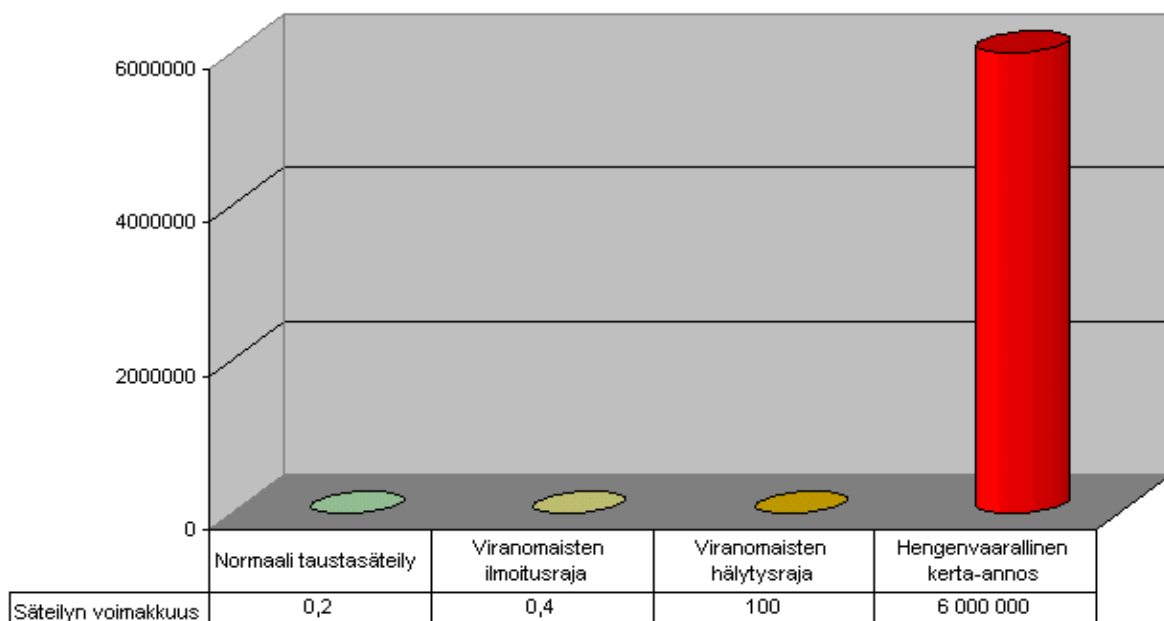
Yleisohjeet säteilyvaaratilanteissa:

1. Mene sisätiloihin ja pysy siellä. Parhaan suojan antavat kellarikerros, rakennuksen keskiosat sekä väestönsuoja.
2. Sulje ovet, ikkunat ja ilmastointi. Tiivistä tarvittaessa käyttämällä muovikalvoja ja teippiä.
3. Varaa ruokaa ja juotavaa ja suojaa ne tiiviisiin astioihin.
4. Kuuntele viranomaisten tiedotuksia radiosta ja televisiosta.
5. Nauti joditabletit vasta viranomaisten kehotuksesta. Liian aikaisin tai myöhään nautituista tableteista ei ole hyötyä.
6. Älä liiku ulkona ilman suojavarusteita, ellei ole pakko. Erityisen tärkeää on välttää sisäistä altistusta.
7. Vältä puhelimen käyttöä, etteivät linjat tukkeutuisi.
8. Suojaa kotieläimet. Maatiloilla kotieläimet ajetaan sisätiloihin. Rehuvarastot ja juomavesi suojataan tiiviisti muovipeitteillä. Koti- ja lemmikkieläimiä ei oteta väestönsuojiiin.

Muuta huomioitavaa:

Aiheeseen liittyviä oppaita ovat mm. seuraavat Suomen pelastusalan keskusjärjestön julkaisut: Tilapäisen väestönsuojan kunnostamisopas, Väestönsuojan käyttö ja huolto, Säteilyltä turvassa -lehtinen, Hyvä tietää joditableteista -lehtinen sekä Kotivara -lehtinen. Materiaalia voi tilata alueelliselta pelastusliitolta.

Säteilyn voimakkuus (mikroSv/h)



VÄESTÖNSUOJAT JA SUOJAUTUMINEN TILAPÄISEEN VÄESTÖSUOJAAN



Väestönsuojien rakentamisesta ja ylläpidosta säädetään pelastuslaissa. Lain mukaan väestönsuoja tulee rakentaa yli 1200 m² suuruiseen uudisrakennukseen (asuinrakennukset). Väestönsuojan ylläpidosta ja kunnostuksista vastaa väestönsuojan omistaja. Suojaa tulee normaalioloissa käyttää siten, että sen rakenteet eivät vahingoitu ja suoja säilyy toimintakuntoisena. Suojan lattiapinta-alasta on oltava 50 % vapaana.

Väestönsuojaan on kiinteistöissä oltava opastus.



Väestönsuojat on lähtökohtaisesti varattu yksinomaan sodan ajan käyttöön eikä niitä käytetä esimerkiksi kaasu- tai muissa vaarallisten aineiden onnettomuuksissa (pl. säteilyonnettomuudet)

Lain mukaan suoja tulee voida ottaa käyttöön 72 tunnin sisään viranomaisten käskystä.

Väestönsuojalla tarkoitetaan rakennukseen tai sen yhteyteen tehtyä erillistä tilaa tai erillistä rakennusta, jonka tehtävä on antaa ihmisille suoja räjähdys- ja sirpalevaikutuksilta, rakennussortumilta, paineaalloilta, kemiallisilta taisteluaineilta sekä ionisoivalta säteilyltä. Väestönsuojia on sekä teräsbetonia että kalliosuojia.

Väestönsuojat muodostavat Suomen väestönsuojelujärjestelyiden rakenteellisen osan.

Yleisiä väestönsuojia on Suomeen rakennettu muutama, pääosin suuriin kaupunkeihin. Muita yleiseen käyttöön rakennettuja suojia ovat mm. liikennepaikoille (linja-autoasemat, satamat) tehdyt väestönsuojat. Näissä on noin 2 % kaikista suojapaikoista. Yleisten suojien rakentamisesta on luovuttu 2000-luvulla.

Väestösuojalle on pelastussuunnitelmassa nimettävä hoitajat, jotka valmistautuvat suojan käyttökuntoon laittamiseen.

TILAPÄISSUOJAN RAKENTAMINEN JA SUOJAUTUMINEN

Yleistä

Tilapäinen väestönsuoja kunnostetaan oleviin tiloihin eikä se täytä väestönsuojalle asetettuja vaatimuksia, mutta antaa tavanomaista tilaa paremman suojan. Tilapäissuojaan suojaudutaan tilanteissa, joissa annetaan yleinen vaaramerkki ja jonka yhteydessä radiossa annetaan tietoja vaaran aiheuttajasta ja suojautumisohjeita. Yleensä suojaksi näissä tilanteissa riittää suojautuminen sisätiloihin ovet ja ikkunat tiivistämällä sekä pysäyttämällä ilmastointi.

On kuitenkin tilanteita, jolloin suojautuminen pelkästään omaan asuntoon ei ole riittävä toimenpide. Tällöin esimerkiksi säteilyn vuoksi tarvitaan paksumpia rakenteita, mitä asunnon ympäryseinät ja ikkunat antavat. Turvallisin paikka säteilyä vastaan suojauduttaessa on väestönsuoja, mutta kaikissa kiinteistöissä ei ole väestönsuojaa tai yleisiä väestönsuojia ei lähistöllä ole. Tällöin turvallisin paikka kiinteistössä on yleensä kellarikerros ja siellä talon keskiosat paksujen seinien ja katon vaimentaessa säteilyä.

Myöskään kaikilla työpaikoilla ei ole varsinaisia väestönsuojatiloja, joten tilapäissuojan rakentaminen tulee suojautumistilanteessa ajankohtaiseksi. Vaaran luonteesta riippuen työt työpaikoilla ja yhteiskunnan toiminnot jatkuvat mahdollisuuksien mukaan. Tilapäissuojan ollessa valmiina, voidaan nopeasti hakeutua suojaan.

Tilapäissuojan sijainti ja kunnostamissuunnitelma

- tilan varaaminen ja ympärysrakenteiden soveltuvuus tarkastetaan
- suunnitellun tiivistäminen
- varustaminen ja kalustus
- ilmanvaihdon järjestäminen

Tilapäissuojiksi soveltuvia tiloja ovat esim. maanalaiset huoneet, kellarit ja muut sopivat tilat. Tilojen käyttöä vaikeuttavat ulkoseinien ovet ja aukot, jotka on suojarakenteilla peitettävä. Hyviä suojarakenteita, suuren massansa vuoksi, ovat esim. hiekkasäkit ja muurauksella tehtävät rakenteet. Nämä, sekä muu tilapäissuojiin tarvittava materiaali, kuten tiivistysmateriaali, hiekka, varavesisäiliöt, kuivakäymälät ja muona hankitaan väestönsuojelun toimeenpanovaiheessa. Tilaan johtavat ovet ja ikkunat tiivistetään liimanauhalla, kumitiivisteillä tai muulla sellaisella. Katossa olevat ilmastointikanavat tukitaan. Tilojen kunnostaminen tapahtuu turvallisuuspäällikön valvonnassa. Suojasta tulisi olla järjestetty myös toinen poistumistie. Tilan soveltuvuus tilapäissuojaksi riippuu siitä, kuinka hyvin aukot saadaan tiivistettyä. Tiivistetyssä suojassa pystytään oleskelemaan useita päiviä edellyttäen ilman vaihtuvan ympäröidyistä tiloista ja ruokaa on riittävästi. Vesipisteen ja puhelinliitännän sijainti sekä matkapuhelimen kuuluvuus selvitetään..

Muut suojarakenteet:

Kalliit laitteet, kuten tietokoneet, kopiokoneet ynnä muut sellaiset on väestönsuojelun toimeenpanovaiheessa sijoitettava mahdollisimman turvalliseen paikkaan rakennuksessa. Mikäli laitetta ei voi siirtää, sille on tehtävä hiekkasäikeistä ja vastaavista tarvikkeista suojarakennelma. Laitteiden suojauksesta huolehtiminen kuuluu suojelevalvojalle.

Varautuminen hankaliin olosuhteisiin:

Väestönsuojaoloissa poikkeusolojen vallitessa joudutaan kärsimään huomattavaa epämukavuutta. Oleskelu suljetussa tilassa vaatii oman sopeutumisensa sekä tilan käytön, että henkilöiden keskinäisen toimeentulon kannalta. Suojaan on raivattava vähintään 1,5 m² vapaata lattiapinta-alaa henkeä kohti, jotta tultaisiin toimeen suojautumisen ajan. Haittana on myös ilman laadun huononeminen kaikkien toimintojen tapahtuessa samassa tilassa. Ilman lämpötila voi nousta tai laskea normaalioloissa oleskelutiloissa haitallisen korkeaksi. Ilman kosteus voi olla jonkin ajan kuluttua huomattavan korkea. Järjestyksen pito voi olla työlästä. Levon mahdollisimman hyvä huomioonottaminen on tärkeää olosuhteiden kannalta. Vanhat väestönsuojien omat ilmastointilaitteet ovat käytettäessä hyvin äänekkäitä. Niillä voi tuulettaa suojan tiloja joko sähköllä tai käsin veivaamalla, kun sähköä ei ole. Tilapäissuojissa ei ole omaa ilmastointia poikkeusoloja varten. Hankaluuksien hyväksyminen on välttämätöntä poikkeusoloissa, koska kysymyksessä on hengissä ja mahdollisimman terveenä ja toimintakuntoisena säilyminen. Suojautumistilanteessa voi ilmetä yllättäviä henkisiä paineita liikkumisen ollessa rajoitettua. Vapaa liikkuminen suojan ympäristössä voi vaarantaa oman tai lisäksi muidenkin terveyden tai jopa hengen.

Valmistautumisessa suojautumiseen on syytä ennakkoon varautua näihin muuttuviin olosuhteisiin ja ottaa huomioon valmistelutoimenpiteissä myös tulossa olevat ja tiedostettavissa olevat hankaluudet.

Suojautuessa on hyvä pukeutua monikerroksisella (retki)vaatetuksella siten, että on varautunut sekä kylmän että lämpimän varalle.

Mukaan otetaan:

- välttämättömät lääkkeet,
- ruokailuvälineet
- ainakin juoma-astia, juomaa ja sellaisenaan syötäviä elintarvikkeita,
- makuuvarustukset (esim. makuupussi)
- taskulamppu
- paristoradio tiedotusten kuuntelua varten
- henkilökohtaisen hygienian hoidossa tarvittavat välineet
- ajanvietettä

Suojaan on raivattava vähintään 1,5 m² vapaata lattiapinta-alaa henkeä kohti, jotta tultaisiin toimeen suojautumisen ajan.

**KIINTEISTÖN YLLÄPIDON JA TURVALLISUUSLAITTEISTOJEN VASTUUHENKILÖT
JA MUUT YHTEYSTIEDOT**

Kiinteistön ylläpito		
Tehtävä	Nimi	Puhelinnumero
Isännöitsijä	Kiinteistöpäällikkö	puh. 040 688 1417
		puh. +358504643641
Kiinteistöhuolto / päivä Päivystys 24 / 7	Kiinteistönhoitaja	puh. 050 4703568
		puh.
Vartiointi hälykeskus Vartijan suora puhnumero	NYQS Oy	puh. 0400 987 765
		puh.
Avainten hallinta Fyysiset Sähköiset avaimet	Kiinteistöpalveluiden työnjohtaja Kiinteistöpalveluiden työnjohtaja	puh. 044 5502696
		puh. 044 5502696
Alkusammutuskaluston hoitaja	Kiinteistönhoitaja	puh. 050 4703568
		puh.
Ensiapuvälineiden hoitaja		puh.
Turva- ja merkkivalo- keskuksen hoitaja	Kiinteistönhoitaja	puh. 050 4703568
Paloilmoitinlaitteiston hoitaja		puh.
Sammutuslaitteiston hoitaja		puh.
Savunpoistolaitteiston hoitaja		puh.
Keskuskuulutuslaitteiston hoitaja		puh.
Tulityöluvut	Kiinteistöpäällikkö Puistopäällikkö	puh. 040 688 1417
		puh. 050 5489451
Piha-alueiden liukkaudenesto	Konetyöt ulkoistettu (Puistopäällikkö)	puh. 050 5489451
Vikailmoitukset		
Sähkölaitoksen vikailmoitukset	Seinäjoen Energia	puh. 06 4231253
		puh.
Vesilaitoksen vikailmoitukset	Seinäjoen Vesi	puh. 0207 601 222
		puh.
Kaukolämmön vikailmoitukset	Seinäjoen Energia	puh. 06 4231584
		puh.
Hissin vikailmoitukset		puh.
		puh.
Muut yhteystiedot		
Vakuutusyhtiö	If	puh. 010 1916 00
		010 1915 00
Nuohous (ilmanvaihtohormisto)	Kilpailutetaan erikseen	puh.
		puh.

FIRE EMERGENCIES

- **REMOVE / RELOCATE** individuals away from danger, if possible, without endangering your safety.
- **EXTINGUISH / EVACUATE**
 - o Extinguish fire only if trained and fire is small, using nearest fire extinguisher.
 - o Evacuate by nearest safe exit, never use elevators. Do not run, **crawl** if overwhelmed by smoke
- **CONFINE / CONTAIN** fire and smoke by closing doors and windows.
- **ACTIVATE ALARM:** Press the button of the red alarm box, and call **112**.

EMERGENCY CALL PROCEDURE

Emergency number **112**

PROVIDE OPERATOR WITH THE FOLLOWING INFORMATION:

- Your **NAME**;
- Your **LOCATION: Otsonpolku 1, 60510 Hyllykallio**, floor and room numbers;
- **NATURE OF EMERGENCY** (fire, medical, chemical spill, etc);
- **NUMBER OF INJURED PEOPLE** if any, and nature of injuries if known;
- **LOCATION OF THE GUIDE** guiding for emergency personnel.
- **STAY ON LINE UNTIL YOU ARE EXCUSED BY EMERGENCY OPERATOR**

Calling the emergency response centre **112** offers the immediate help. They operate in connection with the police.

The address of this building is:
Otsonpolku 1, 60510 Hyllykallio

In case of evacuation the assembly point is :

**Rowhouse car shelters on opposite side of Otsonpolku and
Rowhouse car shelters on Nallenpolku as the reserve point**

Security and safety manager
Johtava kappalainen

Tel. **040 5942456**

Assistant safety managers
Hautaus- ja puistopalveluier tyonjohtaja

Tel. **040 7057117**

Janitor
Kiinteistönhoitaja

Tel. **050 4703568**

POMMIUHKAUS PUHELIMITSE

**Ole rauhallinen ja ystävällinen
Älä keskeytä soittajaa, yritä neuvotella
Koeta ylläpitää puhelua
Käynnistä äänitys jos mahdollista
Tallenna soittajan numero**

**Kysy: Milloin pommi räjähtää
Missä se on
Minkä näköinen se on
Kuinka se toimii
Miksi pommi räjäytetään
Onko soittaja itse asentanut sen**

**Kirjoita muistiin uhkauksen sanamuoto.
Ilmoita uhkauksesta 1)poliisille, 2)turvallisuusvastaavalle ja
3) aluevastaaville**

KIRJOITA MUISTIIN HAVAINNOT UHKAAJASTA OHEISELLE LOMAKKEELLE

**POMMIUHKAUS ON AINA OTETTAVA TOSITILANTEENA JA ON
POLIISIN SELVITETTÄVÄ**

**POLIISI PÄÄTTÄÄ TILOJEN TYHJENTÄMISESTÄ -
JOLLOIN IHMISET TULEE POISTAA TILOISTA JA SIIRTÄÄ
KOKOONTUMISPAIKALTA RIITTÄVÄN KAUKAKSI TURVAAN**

POMMIUHKKAUKSESSA TÄYTETTÄVÄ LOMAKE

Pommiuhkauksen antaja

Mies Nainen Poika Tyttö

Pommiuhkauksen antajan ääni: (X) rastita ao. kohta

Korkea Matala Normaali
Pehmeä Selkeä Hiljainen
Heikko Kova Miellyttävä Sortava

Puhetapa

Hidas Nopea Normaali
Selvä Huolellinen Vääristynyt
Kiroileva Sopottava Änkyttävä

Murre

Paikallinen Vieras korostus Muu

Asenne

Rauhallinen Kiihtynyt Sekava

Taustaäänet

Koneiden melua Liikenteen melua
Musiikkia Ihmisääniä
Sekalaisia ääniä Muu erikoinen ääni

TOIMINTA ONNETTOMUUSTILANTEESSA

PELASTA vaarassa olevat ja **VAROITA** muita
SAMMUTA lähimmillä alkusammuttimilla, **ESTÄ** lisävahinkojen syntyminen
RAJOITA palo sulkemalla ovet ja ikkunat, **HÄLYTÄ** apua turvallisesta paikasta

YLEINEN HÄTÄNUMERO 112

Saatuasi yhteyden hätäkeskukseen ilmoita selvällä ja rauhallisella äänellä:

KUKA olet ja **MISTÄ** soitat
MITÄ on tapahtunut
MISSÄ on tapahtunut (osoite ja kunta)
MITÄ apua tarvitaan (onko ihmisiä vaarassa)
MISSÄ on opastus

Kiinteistön osoite on: Otsonpolku 1, 60510 Hyllykallio

ANNA loukkaantuneille **ENSIAPUA** omien kykyjesi mukaan
OPASTA apu kohteeseen

JAA TEHTÄVÄT, ÄLÄ TOIMI YKSIN (ellei ole pakko)!

Jos kiinteistöt on evakuoitava esim. tulipalon vuoksi, kokoontumispaikaksi on sovittu:

Otsonpolku 2 rivitalojen autokatokset

Varalla: Nallenpolun rivitalon autokatokset

Suojeluhenkilöstö ja heidän käskemänsä muut henkilöt poistuvat kokoontumispaikalle viimeisenä.
Muu henkilökunta ja oppilaat poistuvat välittömästi hälytyksestä tai erikseen käskettäessä.

Ilmoita kaikista tapaturmista tai sammutetuistakin palonaluista kiinteistön turvallisuusvastaavalle ja seurakunnan turvallisuuspäällikölle.

Turvallisuusvastaava

Johtava kappalainen

Puh. **040 5942456**

Turvallisuusvastaavan apulainen

**Hautaus- ja puistopalveluien
työnjohtaja**

Puh. **040 7057117**

Kiinteistöhoitaja

Kiinteistöhoitaja

Puh. **050 4703568**

Puh.

Jos tapahtumaan (tapaturma / onnettomuus) liittyy vaarallisia kemikaaleja, niiden käyttöturvallisuustiedotteita säilytetään:

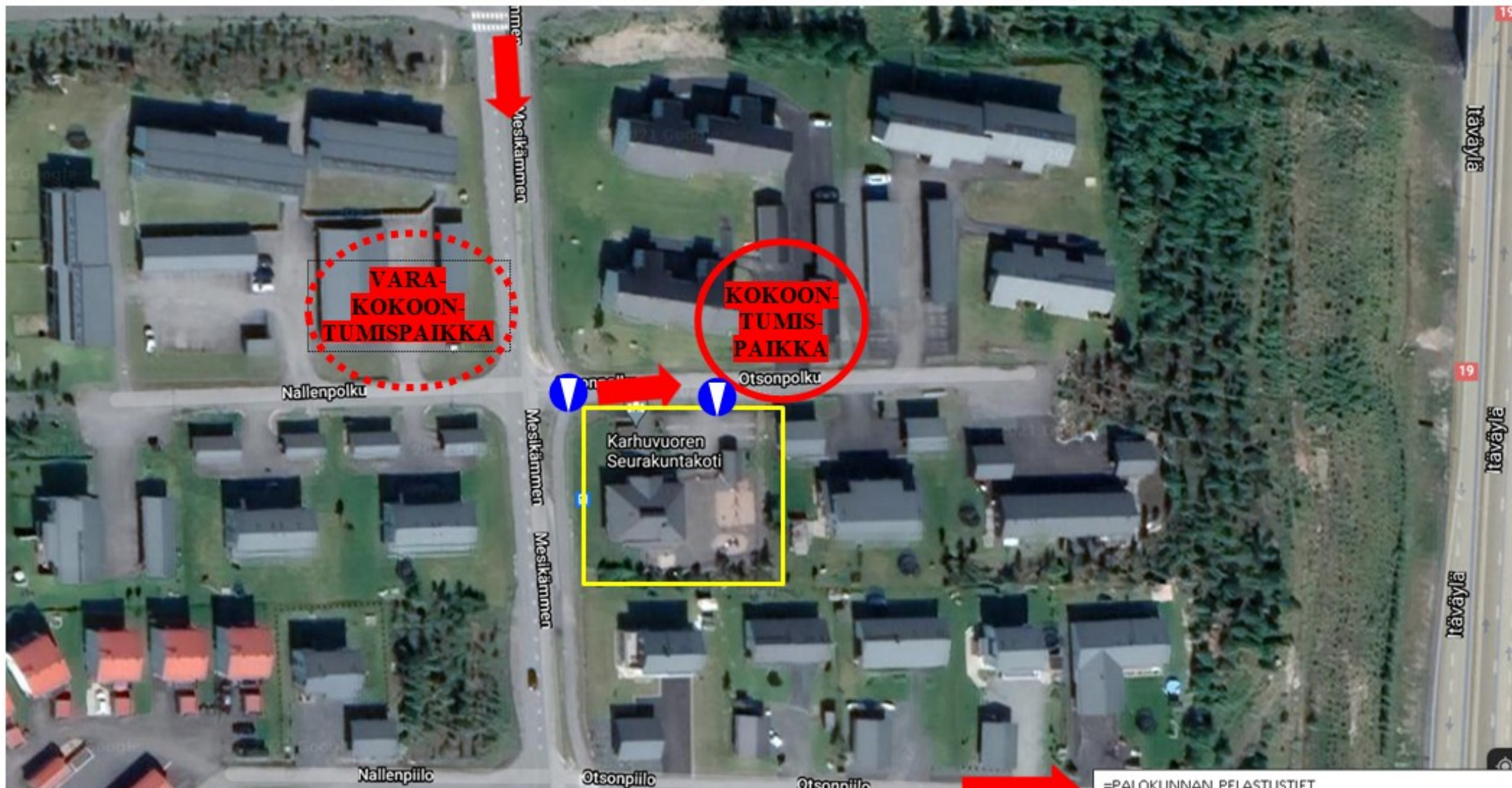
Lisätietoja toiminnasta erilaisissa onnettomuustilanteissa on kirjattu pelastussuunnitelmaan, jota säilytetään: **Kerhotiloissa**

RISKITAUUKKO

Onnettomuusuhka	Tapahtuman syy ja vaikutukset	Hallintamenetelmät	Johtopäätökset
Sairauskohtaus	asiakkailta voi olla sairauksia	Ensiapu ja alkusammuttimien sijainnit on esitetty pohjapiirroksessa. Henkilöstössä tulee pääsääntöisesti olla SPR:n EA-kurssin suorittanut henkilö.	Henkilöstöllä riittävä ea-peruskoulutus. Henkilöstön ea-taitoa ylläpidetään jatkuvasti.
Loukkaantuminen	leikkipaikat, liukastuminen ylimääräiset sähkölaitteet	Ensiapukoulutus, varovaisuus, valaistus, hiekoitus oikeat asennukset, valvonta Leikkipaikat ovat turvallisia ja niiden alustana leikkikenttähiekkaa. Leikkipaikkojen ja -välineiden turvallisuus tarkistetaan vuosittain ja tarkastus dokumentoidaan. Leikki- ja oleskelualueen yhteydessä käytetään vain kasveja, joiden turvallisuus- ja terveystarve on pieni.	Leikkipaikat on rakennettu niille asetettujen turvallisuusvaatimusten mukaisesti. Seuranta ja reagointi tullessiin vaaratilanneraportteihin. Leikkivälineiden tekniseen tarkastukseen säännöllisyys ja dokumentointi.
Sähkölaitteet	jatkojohdot lamppujen vaihto elektroniset laitteet	Kaikissa kiinteistöissä tehtävissä sähkötoissa käytetään ulkopuolisia urakoitsijoita, joilla on riittävät oikeudet tilattuun sähkötyöhön.	Sähkötyöt on hyväksytty ja hankitut laitteet ovat CE-merkittyjä. Vioista ilmoitetaan aina kiinteistöpalveluihin.
Väkivaltatilanteet	Päihtyneet henkilöt Huumeiden käyttäjät Kerholaisten aiheuttamat väkivaltatilanteet. Ulkopuolisten aiheuttamat väkivallan uhkatilanteet	Lapsilla pelisäännöt ja niiden jatkuva läpikäynti. Uhkatilanne koulutus, henkilöstön tilat on lukittu. Työhuoneissa tai -pöydällä ei saa olla näkyvillä ja käteen otettavissa mitään lyömiseen soveltuvaa esinettä. Ulkoalueilla lasten ja ympäristön jatkuva seuranta – tarvittaessa ilmoitus 112	Asioista on puhuttu ja ohjeistettu. Valmistaudutaan suunnittelemalla ja harjoittelemalla eri tilanteita. Ovien lukitukset, mihin suojaudutaan jne. Henkilökunnan koulutus.

Tulipalo	sähkölaitteet ilkivalta tuhopoltto valaisimien kuumeneminen tulityöt kynttilät	Seuranta, tupakointipaikat määrätty, siisteys ja järjestys, ei palokuormia Tavaroiden säilyttäminen poistumisteillä on kielletty. Alkusammutuskoulutus. Kynttilöitä poltetaan vain tiloissa joissa henkilöitä on paikalla. Jätekatoksen olisi hyvä olla varustettu lukollisella ovella.	Tulipalojen ehkäisyyn ja ilmaisuun on kiinnitetty riittävää huomiota. Kynttilöiden polttamiseen kiinnitetään erityistä huolellisuutta ja huomioidaan niiden sijoittelu.
Vuotovahingot / Tulva	putkistot ja vesikalusteet, viemäriverkoston tulviminen rankkasade	Tarkastukset ja ennakointi, Tarkkailu, mahdollinen vallitus, katon ja vedenpoistojärjestelmän puhtaus	Valvonta riittävällä tasolla. Seuranta
Kerholaisen katoaminen	Retket, ulkoilu, karkaaminen, eksyminen Sieppaukset	Valvonta ja vartiointi Säännöt, ohjaajien tietoisuus tapaamis- yms kielloista Valvonta ja vartiointi Nopea reagointi, vanhemmat viranomaiset, etsinnän organisointi	Katoamisen ehkäisyyn on kiinnitetty huomiota ja keskusteltu menettelytavoista. Uusien ohjaajien perehdyttäminen. Toimintasuunnitelman laatiminen

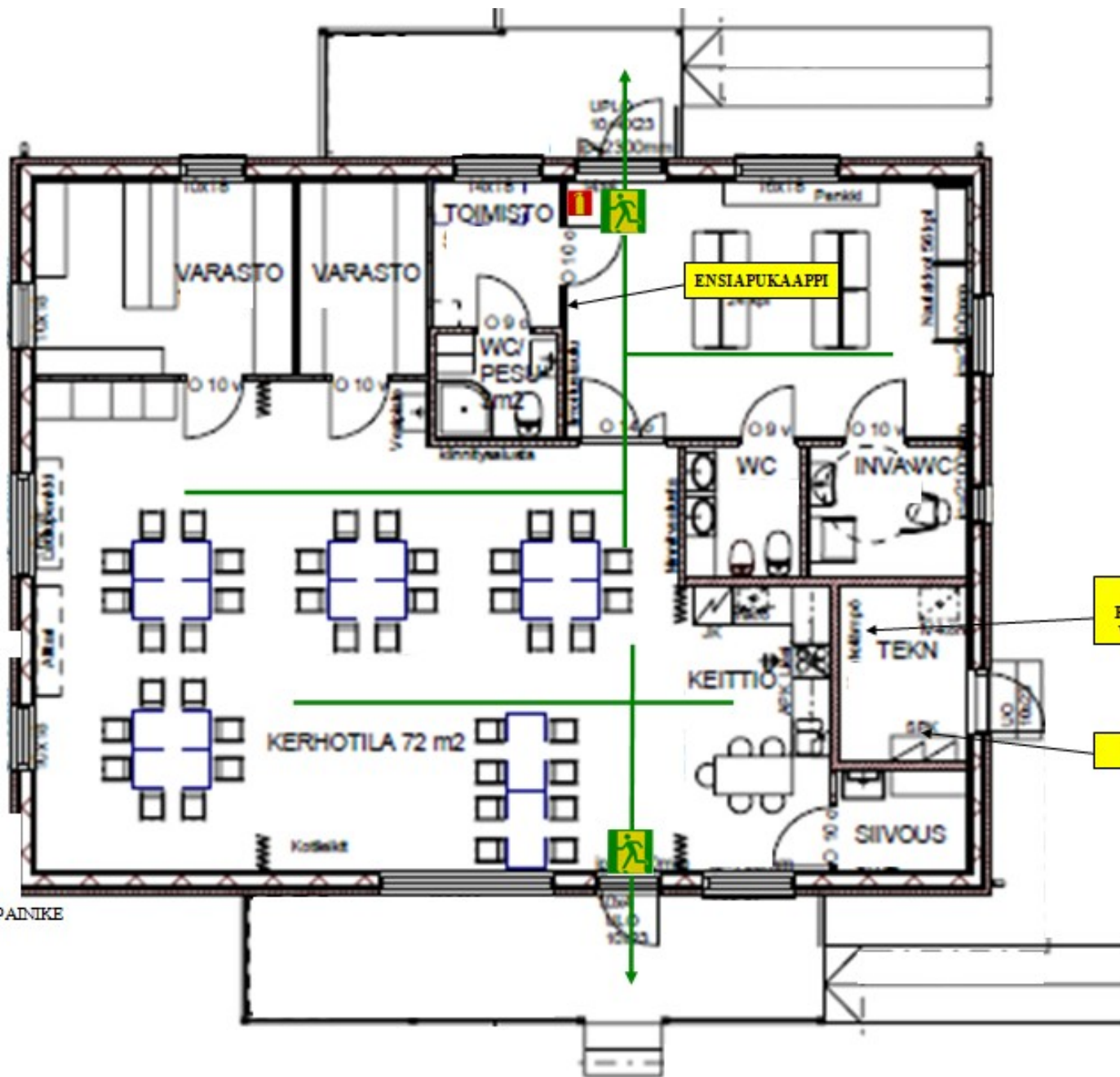
KARHUVUOREN SEURAKUNTAKODIN KOKOONTUMISPAIKAT



=PALOKUNNAN PELASTUSTIET

= OPASTUSPAIKAT

KARHUVUOREN SEURAKUNTAKOTI



-  = PALOILMOITUSPAINIKE
-  = PIKAPALOPOS
-  = KÄSISAMMUT
-  = POISTUMISTIE