



PELASTUSSUUNNITELMA

PSOAS Omega 46

Yliopistokatu 46, Linnanmaa, 90570 OULU

Laatija: PTA-Security Oy

Ylläpitäjä: Isännöitsijä

Viimeksi päivitetty: **13.04.2023**

Sisällys

1	PELASTUSSUUNNITELMA.....	3
1.1	Säädöstausta ja suunnitteluvaihtoehtojen määrittäminen.....	3
1.2	Muut turvallisuuteen liittyvät suunnitelmat ja ohjeet.....	4
2	YLEISET TIEDOT.....	5
2.1	Henkilöstön määrä ja työaika.....	5
3	PERUSTIEDOT KIINTEISTÖSTÄ.....	6
3.1	Tiedot toimintaan liittyvistä rakennuksista / toimipaikoista / niiden käyttötarkoituksesta.....	6
3.2	Tekniset tiedot.....	6
4	RISKIEN KARTOITUS JA -HALLINTA.....	8
5	TURVALLISUUSORGANISAATIO.....	9
5.1	Organisaation toiminta.....	9
5.2	Organisaatiokaavio.....	9
5.3	Turvallisuushenkilöstön tehtävät.....	10
5.4	Koulutus.....	12
6	OMATOIMISEN VARAUTUMISEN LIITTYMINEN PELASTUSPALVELUUN JA VÄESTÖNSUOJELUUN.....	15
6.1	Väestönsuojelu.....	15
6.2	Väestönsuoja.....	16
7	TOIMINTAOHJEET ONNETTOMUUS- JA VAHINKOTILANTEISSA.....	17
7.1	Sisäinen hälytysjärjestelmä ja henkilökunnan varoittaminen.....	17
7.2	Väestön varoittaminen.....	17
7.3	Toimintaohjeet.....	18
8	TIEDOTTAMINEN.....	19
8.1	Ulkoinen tiedottaminen.....	19
8.2	Sisäinen tiedottaminen.....	19
9	JAKELU JA PÄIVITTÄMINEN.....	20
10	HYVÄKSYMINEN.....	21

LIITTEET

1 PELASTUSSUUNNITELMA

1.1 Säädstausta ja suunnitteluvuorituksen määrättyminen

Pelastussuunnitelman laatimisvelvollisuus perustuu pelastuslain 14 ja 15 § sekä VN:n asetukseen pelastustoimesta 1 ja 2 § vaatimuksiin omatoimisesta varautumisesta.

Säästösten tavoitteena on ihmisten oman toiminnan sekä viranomaistoiminnan menetelmin vähentää tulipalojen, tapaturmien ja muiden vaaratilanteiden määrää siten, että väestön terveys, omaisuus, työpaikat, toimeentulo, tuotannon jatkuvuus ja puhdas ympäristö kyetään turvaamaan kaikissa olosuhteissa sekä normaali - että poikkeusoloissa.

Tämä pelastussuunnitelma on suunnitelma ja toimintaohjeet siitä, miten kiinteistön toimijat varautuvat toimimaan erilaisissa onnettomuus-, vaara- tai vahinkotilanteissa sekä kuinka toimijat organisoivat onnettomuuksia ennalta ehkäisevän toiminnan. Suunnitelman lähtökohtana ovat erilaiset uhkakuvat sekä niistä johdettujen riskien arviointi ja riskien hallinta.

Pelastussuunnitelman ensisijainen tavoite on kohteen turvallisuutta vaarantavien riskitekijöiden kartoittaminen, henkilöturvallisuuden parantaminen sekä onnettomuus- ja vahinkotilanteiden ennalta ehkäisy.

Tätä kiinteistöä koskeva pelastussuunnitelman laatimisvelvoite on määräytynyt seuraavien tekijöiden perusteella (X):

Työntekijöiden tai muiden samanaikaisesti paikalla olevien henkilöiden määrä on yli 50	
Asuinrakennuksiin, joissa on vähintään kolme asuinhuoneistoa	X
Kouluihin, oppilaitoksiin ja muihin vastaaviin opetuksessa käytettäviin tiloihin	
Lastensuojelulaitoksiin ja koulukoteihin sekä päiväkoteihin, perhepäiväkoteihin ja muihin lasten ryhmämuotoisen hoidon järjestämisessä käytettäviin tiloihin lukuun ottamatta yksityisiä asuntoja	
Majoitus- ja ravitsemustoiminnasta annetussa laissa (308/2006) tarkoitettuihin majoitusliikkeisiin sekä ulkoilulaissa (606/1973) tarkoitetuille leirintäalueille ja tilapäisille leirintäalueille. Myös tiloihin, joita käytetään vähintään 20 henkilön tilapäiseen joukkomajoitukseen	
Sairaala, vanhainkoti, hoitolaitos, liikuntarajoitteisten ja muiden erityisryhmien palvelu- ja asuinrakennus sekä rangaistuslaitos ja muu näitä vastaava tila, jossa olevien ihmisten kyky havaita vaaratilanne tai mahdollisuudet toimia vaaratilanteen edellyttämällä tavalla ovat heikentyneet. (Pelastuslaki 18 §)	
Kirkkoihin, kirjastoihin, urheilu- ja näyttelyhalleihin, teattereihin, liikenneasemille, messualueille, moottoriradoille, huvipuistoille sekä edellä mainittuja vastaaviin kokoontumispaikkoihin	
Kauppakeskuksiin ja vastaaviin tiloihin sekä yli 400 m ² myymälöihin	
Yli 1500 m ² teollisuus-, tuotanto- ja varistorakennuksiin	
Muu syy	
(Pelastuslaki 1 §)	

1.2 Muut turvallisuuteen liittyvät suunnitelmat ja ohjeet

Suunnitelman tai ohjeen nimi:	Sijainti:	Ylläpitäjä
PSOAS housing rules and regulations	https://www.psoas.fi/en/housing-guide/rules-regulations-and-disturbance/	PSOAS asuntotoimisto
PSOAS järjestyssäännöt	https://www.psoas.fi/Housing_Guide/jarjestyssaannot-ja-hairiot/	

2 YLEISET TIEDOT

Kohteen nimi: **PSOAS Omega 46**

Osoite: **Yliopistokatu 46, Linnanmaa, 90570 OULU**

Puh. **(08) 3173 110 (Accommodation offices 09.00 am - 4 pm)**

Puh. **(08) 3173 110 (Accommodation offices 09.00 am - 4 pm)**

Kaupunginosan nimi / numero: **Linnanmaa / 78**

Kortteli / tila: **5**

Tontti: **1**

Toimiala: **Asuntopalvelut opiskelijoille**

2.1 Henkilöstön määrä ja työaika

Henkilöstön määrä yhteensä (maksimissaan): **100**

Henkilöstön määrä eri vuorokauden aikoina:

Virka-aika (klo)		Ilta	Yö
Henkilömäärä	0	0	0

Kantavan rungon materiaali: Betoni

Henkilömäärä:

Päivä: 0 Ilta: 0 Yö: 0

Palotekniset laitteet:

Alkusammutuskalusto	Kyllä
Automaattinen paloilmoin	Ei
Automaattinen sammutuslaitteisto	Ei
Valaistut poistumistieopasteet	Kyllä
Manuaalinen savunpoisto	Kyllä
Automaattinen savunpoisto	Ei
Keskuskuulutuslaitteisto	Ei
	Ei

Lämmitysjärjestelmä:

Kiinteistön lämmitystapa **Kaukolämpö**

Sähkölaitteet:

Varavoimakone: **Ei ole**

Sähköpääkeskuksen paikka ja toimenpiteet sähkönjakelun katkaisemiseksi:

Kellarikerroksessa eteisen tuulikaapin vieressä.

Ilmastointilaitteet:

Ilmastoinnin hätäkatkaisijan paikka ja toimenpiteet ilmastoinnin pysäyttämiseksi:

Talousvesi:

Talousveden pääsulkuventtiin paikka ja toimenpiteet vedenjakelun katkaisemiseksi:

Lämmönjakohuoneessa kellarikerroksessa pääsisäänkäynnin vieressä

Savunpoisto:

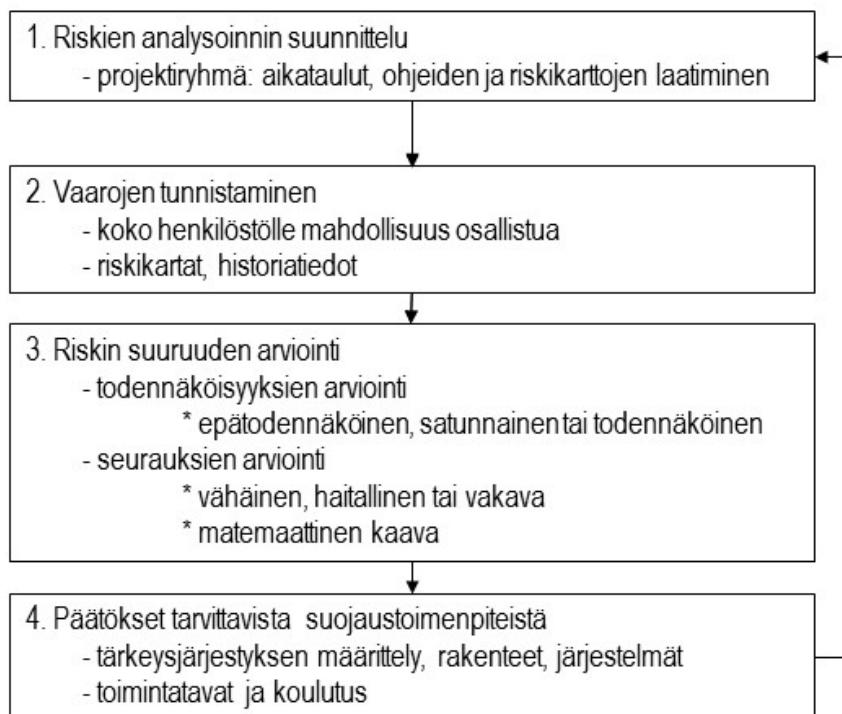
4 RISKIEN KARTOITUS JA -HALLINTA

Riskiä hallintaan liittyvä uhkakartoitus, seurausten ja todennäköisyyksien arviointi tehdään jatkuvana riskianalyysiprosessina. Tulokset kootaan pelastussuunnitelman liitteeksi.

Uhkakartoitukseen on osallistuttava koko henkilöstön, koska vain tunnistettuihin uhkiin voidaan varautua.

Isännöitsijän on seurattava turvallisuustilannekuvaa omassa kiinteistössä, sen lähiympäristössä, muualla vastaavissa olosuhteissa ja vastaavalla toimialalla sekä maailmanlaajuisesti. Muun muassa erilaisiin vuokrayrityksiin muodostamat uhkat voivat vaikuttaa toimintaan.

RISKIANALYYSIPROSESSI



5 OSAAMINEN JA TEHTÄVÄT ASUINTALON TURVALLISUUDESSA

Tämän pelastussuunnitelman mukainen turvallisuusorganisaatio ja –henkilöstö on esitetty yhteystietoineen liitteessä.

5.1 Organisaation toiminta

Kiinteistön turvallisuusorganisaation ensisijainen tehtävä on huolehtia onnettomuus- ja vahinkotilanteiden ennaltaehkäisystä sekä oman vastuualueen henkilökunnan kouluttamisesta toimimaan todennäköisissä onnettomuustilanteissa. Turvallisuusorganisaatioissa jokaisella on oma tehtävänsä, jonka hän hoitaa muun työn ohessa. Henkilöstön tulee perehtyä huolellisesti pelastussuunnitelmaan, omaan tehtäväkuvaukseen ja annettuihin suojeluohjeisiin sekä toimia niiden mukaisesti sekä normaaliaikana että onnettomuuden sattuessa.

Myös jokaisen muun henkilön, kuten asukkaiden tulee toimia annettujen ohjeiden mukaisesti, ylläpitää ja edistää turvallisuuskulttuurin muodostumista ja tarvittaessa ehkäistä vahingon syntyminen tai rajoittaa vahingon laajuutta. PSOAS:n ja sen kiinteistöissä toimivien yritysten johdon tulee omalta osaltaan varmistaa turvallisuusorganisaation toiminta antamalla sen henkilöstölle riittävät toimintavapaudet ja resurssit tehtävien suorittamiseen.

5.2 Turvallisuushenkilöstön tehtävät

Yritysten johtajat

Pelastuslainsäädäntö korostaa työnantajan, kiinteistön omistajan ja haltijan velvollisuutta varautua onnettomuuksien ennaltaehkäisyyn sekä toimintaan onnettomuustilanteissa.

- Antaa taloudelliset ja ”ajalliset” edellytykset turvallisuustoiminnalle ja sen ylläpitämiselle
- Päättää laajoissa onnettomuus- ja vahinkotilanteissa sekä poikkeusoloissa toiminnan jatkamisen järjestelyistä sekä osallistuu tapahtumaan liittyvään tiedottamiseen

	<ul style="list-style-type: none"> • Omaa oikean asenteen turvallisuustekijöihin • Osaa oikeat alkutoimenpiteet erityyppisissä häiriötilanteissa • Varautuu omakohtaisesti erityyppisiin häiriötilanteisiin • Noudattaa talokohtaisia turvallisuusohjeita • Ilmoittaa havaitsemistaan puutteista ja vioista sovituille tahoille • Osallistuu osaamisensa mukaan tarvittaessa toimenpiteisiin erityyppisissä häiriötilanteissa • Kysyy tarvittaessa lisäneuvoja turvallisuushenkilöstöltä tai muilta sovituilta tahoilta
TURVALLISUUSHENKILÖSTÖ	
<ul style="list-style-type: none"> - turvallisuuspäällikkö - turvallisuuspäällikön apulainen -(turvallisuustiimi) 	<ul style="list-style-type: none"> • Osallistuu turvallisuushenkilöstön koulutukseen • Osallistuu pelastussuunnitelman laadintaan • Päivittää pelastussuunnitelman vuosittain • Tekee vuosittain sisäisen palotarkastuksen. • Motivoi talon asukkaita turvalliseen asumiseen • Tiedottaa ja opastaa asukkaita turvallisuuteen liittyvissä asioissa • Pitää tarvittaessa yhteyttä pelastusviranomaisiin • Raportoi turvallisuusasioista taloyhtiön hallitukselle ja tekee turvallisuutta edistäviä esityksiä • Tietää ja osaa oikeat alkutoimenpiteet eri tyyppisissä häiriötilanteissa ja johtaa tarvittaessa talon toimintaa häiriötilanteissa
<ul style="list-style-type: none"> - väestönsuojan hoitaja - tarvittaessa ed. varahenkilö 	<ul style="list-style-type: none"> • Osallistuu tarpeen mukaan koulutukseen • Huolehtii väestönsuojan kunnosta • Pitää tarvittaessa yhteyttä pelastusviranomaisiin
ISÄNNÖITSIJÄ	
	<ul style="list-style-type: none"> • Tietää turvallisuusjärjestelyihin liittyvät velvoitteet • Toteuttaa toimenpiteitä turvallisuushenkilöstön kanssa • Valvoo turvallisuusmääräysten noudattamista • Opastaa asukkaita ja toimijoita turvallisuusasioissa
TALON OMISTAJA	
	<ul style="list-style-type: none"> • Tietää omistajan velvoitteet turvallisuusjärjestelyissä • Vastaa talon talosuojelun toteuttamisesta ja johtaa turvallisuusvalmisteluja • Vastaa asukkaille tiedottamisesta • Järjestää edellytykset turvallisuustekijöiden toteuttamiselle • Ottaa vastaan asukkaiden ja turvallisuushenkilöstön esitykset talon turvallisuuden kehittämistä
PELASTUSVIRANOMAINEN	
	<ul style="list-style-type: none"> • Ohjaa ja valvoo talosuojelun toteutumista taloyhtiöissä • Järjestää turvallisuushenkilöstön koulutusta • Ottaa vastaan ja tilastoi saadut pelastussuunnitelmat • Suorittaa palotarkastuksia taloyhtiöissä • Neuvoo tarvittaessa

Palo-, henkilö- ja kiinteistöturvallisuuteen liittyvien laitteistojen ja välineiden hoitajat

Laitteistojen ja välineiden määräysten ja ohjeiden mukainen ylläpito oman vastuualueen osalta (määräaikaistarkastukset, kuukausikokeilut, toimintatarkastukset, huollot, koulutus/tiedottaminen jne.)

5.3 Koulutus

Työturvallisuuslainsäädännön mukaan työnantajan on huolehdittava, että jokainen työntekijä saa riittävästi koulutusta turvallisuus- ja terveysasioissa erityisesti omaa työpistettään koskien. Koulutuksella tarkoitetaan oman työtehtävän turvallisen suorittamisen lisäksi työympäristön riskitekijöihin perustuvaa turvallisuuskoulutusta.

Työturvallisuuspäällikkö vastaa siitä, että henkilökunta saa asianmukaisen turvallisuuskoulutuksen. Koulutukseen kuuluu uuden työntekijän perehdyttäminen, turvallisuusorganisaation mukainen koulutus, henkilökunnan perehdyttäminen turvallisuusasioihin sekä koulutusseuranta. Koulutus järjestetään omatoimisesti tai ulkopuolisen asiantuntijan toimesta. Koulutuksen seurantataulukoesimerkki on liitteenä.

Turvallisuusjohdon koulutus (turvallisuuspäällikkö, turvallisuuspäällikön varamies)

Avainkoulutus:

- Turvallisuuspäällikön peruskurssi
- Alkusammutus- ja ensiapukoulutus
- Osallistuminen palolaitoksen ja vakuutusyhtiön tarkastuksiin

Suojelujohdolle tarkoitettuja turvallisuuspäällikön peruskursseja järjestää mm. alueellinen pelastusliitto. Suojelujohdon on perehdyttävä hyvin pelastussuunnitelmaan, vakuutusyhtiön antamiin suojeluohjeisiin sekä työturvallisuusmääräyksiin. Tärkeä osa suojelujohdon toimenkuvaa on myös johtamisvalmius.

Aluevastuuhenkilöiden koulutus

Avainkoulutus:

- Alkusammutus- ja ensiapukoulutus
- Turvallisuustyön perehdyttämiskoulutus

- Toimintaharjoitukset
- Pelastussuunnitelman turvallisuustarkastusohje
- Vakuutusyhtiön suojeleohjeet

Aluevastuuhenkilöiden tehtäväkuva muodostuu onnettomuuksien ennalta ehkäisystä sekä työpaikan henkilökunnan perehdyttämisestä turvallisuusjärjestelyihin ja toimintaan onnettomuus- ja vahinkotilanteissa. Heillä on myös oltava valmiudet sammutus-, pelastus- ja ensiaputoimien käynnistämiseen ja johtamiseen omalla työpaikallaan. Avainkoulutus järjestetään omatoimisesti tai ulkopuolisen asiantuntijan toimesta.

Yleisryhmän koulutus

Avainkoulutus:

- Alkusammutus- ja ensiapukoulutus
- Suojelun perehdyttämiskoulutus
- Toimintaharjoitukset

Yleisryhmä toimii onnettomuus- tai vahinkotilanteessa ensiapu- ja pelastustehtävissä koko kiinteistön alueella. Yleisryhmän koulutus järjestetään yhteistyössä palolaitoksen ja sairaalan / SPR:n paikallisosaston kanssa. Koulutukseen on sisällyttävä alkusammutus- ja ensiapukoulutusta (EA1 ja EA2) sekä toimintamalleja onnettomuustilanteissa.

Palo-, henkilö- ja kiinteistöturvallisuuden vaikuttavien laitteistojen hoitajat

Avainkoulutus:

- Laitteistokohtainen käyttö- ja huoltokoulutus

Turvallisuuslaitteistojen ylläpitäjien on perehdyttävä laitteistojen käyttö- ja huolto-ohjeisiin. Tarvittaessa on otettava yhteyttä laitteistojen valmistajiin. Koulutusta saa myös palotarkastusten yhteydessä.

Muun henkilökunnan koulutus

Avainkoulutus:

- Uuden työntekijän perehdyttämiskoulutus

Kiinteistön asukkaat ja toimijoiden henkilöstö on perehdytettävä pelastussuunnitelmaan – ei riitä, että henkilöstöä kehoitetaan perehtymään siihen vaan on pidettävä säännöllisin välein perehdyttämiskoulutuksia ja dokumentoitava siihen osallistuneet henkilöt.

Jokaisen henkilökuntaan kuuluvan on hallittava perusasiat onnettomuuksien ja vaaratilanteiden ennalta ehkäisemiseksi. Lisäksi on osattava tehdä hätäilmoitus, osattava toimia tulipalon tai tapaturman sattuessa sekä osattava toimia yleisen vaaramerkin kuulussa. Koulutus järjestetään turvallisuusorganisaation toimesta. Koulutuksessa selvitetään, miten turvallisuusorganisaatio toimii erilaisissa onnettomuustilanteissa ja miten muun henkilökunnan halutaan vastaavasti käyttäytyvän. Henkilökunnalle suunnattu erillinen koulutustilaisuus on hyvä liittää jonkin muun, koko henkilökuntaa koskevan tapahtuman yhteyteen.

Uuden työntekijän kouluttamisessa noudatetaan liitteessä esitettyä koulutusohjelmaa. Koulutuksen laajuus määräytyy henkilön työtehtävien mukaisesti. Turvallisuuspäällikkö nimeää kouluttajat koulutusohjelmaan. Koulutustaulukot säilytetään turvallisuuspäällikön toimistossa. Yrityksen mahdolliseen erilliseen perehdyttämisohjelmaan voidaan lisätä liitteessä olevat turvallisuuteen liittyvät perehdyttämiset.

Uusi asukas opastetaan käyttämään OmaPSOAS –verkkosivustoa, ja miten sieltä löytyy pelastussuunnitelman toimintaohjeet eri häiriö- ja vaaratilanteisiin.

6 OMATOIMISEN VARAUTUMISEN LIITTYMINEN PELASTUSPALVELUUN JA VÄESTÖNSUOJELUUN

Keskeisen viranomaisavun toimintavalmisajat:

Palolaitos: 10 min minuuttia;

Sairaankuljetus: 10 min minuuttia;

Poliisi: 10 min minuuttia

Mitä pidempi toimintavalmiusaika on, sitä tärkeämpää on omatoiminen onnettomuuksien ennalta ehkäisy ja välitön toiminta onnettomuuden tai vahingon seurausten rajoittamiseksi.

6.1 Väestönsuojelu

Yritysten, laitosten ja asuinyhteisöjen turvallisuusorganisaatiot ovat osa omatoimista varautumista, joka on suunniteltu ja toiminnallisesti perustettu jo normaaliaikana.

Poikkeusoloissa, joissa väestön suojaamistoimenpiteitä on tehostettava, voidaan viranomaisten avuksi perustaa yleiseen väestönsuojeluun liittyviä organisaatioita ja muodostelmia. Näitä ovat suojelupiirit, -lohkot, -yksiköt ja niiden johtopaikat. Näiden johtopaikkojen tarkoituksena on valvoa ja opastaa omatoimisen varautumisen "yksiköitä (suunnitteluvelvolliset)" toimimaan oikein vallitsevassa tilanteessa.

Organisaation osa	Nro	Osoite		Yhteystieto
Kunnan johtokeskus			Puh.	
Suojelupiiri			Puh.	
Suojelulohko			Puh.	
Suojeluyksikkö			Puh.	

Taulukko täytetään, kun kunta tiedottaa erikseen VSS-organisaation tiedot

6.2 Väestönsuoja

Väestönsuojien rakentamisesta ja ylläpidosta säädetään pelastuslaissa. Lain mukaan väestönsuoja tulee rakentaa yli 1200 m² suuruiseen uudisrakennukseen (asuinrakennukset). Väestönsuojan ylläpidosta ja kunnostuksesta vastaa väestönsuojan omistaja. Suojaa tulee normaali-oloissa käyttää siten, että sen rakenteet eivät vahingoitu ja suoja säilyy toimintakuntoisena. Suojan lattiapinta-alasta on oltava 50 % vapaana.

Kiinteistössä on väestönsuoja, tarkemmat tiedot erillisessä liitteessä **Kyllä**

Kiinteistössä on kellaritiloja, jotka soveltuvat tilapäissuojan rakentamiseen **Ei**

Lähin yleinen väestönsuoja sijaitsee

7 TOIMINTAOHJEET ONNETTOMUUS- JA VAHINKOTILANTEISSA

Yleinen hätänumero: **112**

Myrkytystietokeskus: **0800 147111, varanumero 09 471 977**

Lääkäri: **08 3152011 OYS (Hospital), varanumero 08 3152655 (Nurse 24/7)**

7.1 Sisäinen hälytysjärjestelmä, asukkaiden ja henkilökunnan varoittaminen

Kiinteistössä **Ei** keskuskuulutuslaitteisto.

Henkilökunnan varoittaminen uhkaavasta vaarasta toteutetaan: **Kiertämällä kaikki asunnot / OmaPSOAS -järjestelmässä**

Hallitun evakuoinnin onnistumiseksi on poistumissuunnitelmaa ylläpidettävä ja harjoiteltava vuosittain. Henkilöstö on saatava turvallista reittiä pitkin kokoontumispaikalle, missä tarkastetaan henkilöstön paikalla olo. Puuttuvista ihmisistä tehdään ilmoitus johtavalle pelastusviranomaiselle (P3/P4).

7.2 Väestön varoittaminen

Väestön varoittamiseen käytetään väestöhälytintä, joka hälyttää ulkotiloissa suurtehoäänellä (äänimerkit on esitetty liitteessä).

Viranomainen voi antaa vaaratiedotteen tilanteissa, joissa väestöä on varoitettava hengen- tai terveysvaarasta tai kun ilmenee vaara merkittäväälle omaisuuden vaurioitumiselle tai tuhoutumiselle. Vaaratiedote voidaan antaa myös, kun vaaratilanne on ohi.

Vaaratiedote välitetään väestölle tiedoksi radiossa ja myös televisiossa, jos vaaratiedotteen antanut viranomainen niin päättää. Radiossa vaaratiedote keskeyttää menneillään olevan ohjelman. Televisiossa esitettävässä tiedotteessa näkyy ruudun yläreunassa vierivänä tekstinä, punaisella taustavärillä varsinainen tiedote.

Vaaratiedote pyritään kohdentamaan vain sitä tarvitseville. Pääasiassa tämä toteutetaan sisällyttämällä vaaratiedotteeseen riittävän tarkka kuvaus siitä, mitä alueita tai ihmisryhmiä tiedote koskee. Joskus käytetään esimerkiksi vain tietyn alueen paikallisradioita tai väestöhälyttimiä vaaratiedotteen lähettämiseen.

7.3 Toimintaohjeet

Pelastussuunnitelmaan onnettomuus- ja vahinkotilanteiden varalta kirjatut toimintaohjeet ovat sijoitettu Toimintaohjeet –painikkeen alle. Luettelot, esimerkkilomakkeet sekä kokoontumispaikka- ja pohjakuvat turvamerkinnoin ovat pelastussuunnitelman liitteenä.

Rakennuksiin liittyvät perustiedot ovat kirjattu pelastussuunnitelman kohtaan 3. Kyseisiltä sivuilta löytyy mm. käyttöveden pääsulkuventtiilin, sähköpääkeskuksen ja ilmanvaihdon hätäkatkaisijoiden sijainti. Lisäksi sieltä löytyy tietoa savunpoistosta, suojaustasosta sekä henkilömäärästä.

8 TIEDOTTAMINEN

8.1 Ulkoinen tiedottaminen

Ulkoisesta tiedottamisesta vastaavat:

PSOAS isännöitsijä / toimitusjohtaja

Asukastoimisto / PSOAS

Muilta henkilöiltä ulkoinen tiedottaminen on kielletty, ellei tästä ole erikseen sovittu.

8.2 Sisäinen tiedottaminen

Turvallisuusjärjestelyissä tapahtuneista muutoksista ja muista suojelutoimintaan liittyvistä asioista tiedotetaan seuraavissa paikoissa:

OmaPSOAS-järjestelmässä, sähköpostilla, porraskäytävien ilmoitustauluilla

9 JAKELU JA PÄIVITTÄMINEEN

Tämä suunnitelma on kiinteistön asukkaiden, kiinteistössä toimivien johdon sekä turvallisuuspäällikön käytettävissä. Suunnitelma on kopioitu turvallisuushenkilöstön ja muun henkilökunnan luettavaksi seuraaviin paikkoihin:

Asuntotoimistossa, OmaPSOAS-järjestelmän kautta annettuun linkkiin -

<https://pelsu.ouluntoimitila.fi/show/440ef638d5f5488e156bfdaf1579293>

Isännöitsijä tarkastaa suunnitelman vuosittain sekä toiminnan oleellisesti muuttuessa. Henkilö- ja yhteystietojen päivittämisen on oltava jatkuvaa.

Suunnitelman päivittämisestä vastaa:

Isännöitsijä

Varalla:

PTA-Security Oy

10 HYVÄKSYMINEN

Tämä pelastussuunnitelma on hyväksytty **PSOAS**, käyttöön.

Koko henkilökunnan edellytetään toimivan suunnitelman ohjeiden mukaisesti.

Paikka ja päivämäärä
Oulu .04.2023

Allekirjoitus

Oulu .04..2023

Johdon edustaja

Eerik Junnikkala

Isännöitsijä / Turvallisuuspäällikkö

Jarmo Yrjänä

HÄTÄILMOITUKSEN TEKEMINEN

Hätäilmoitus on tehtävä aina, kun palo-, räjähdys-, tapaturma- tai muussa onnettomuustilanteessa paikalla olevat torjuntavoimat eivät riitä tai tilanne saattaa laajentua ja aiheuttaa muuta vaaraa. Jokainen henkilökuntaan kuuluva on velvollinen tekemään hätäilmoituksen tilanteen niin vaatiessa.

Minne hätäilmoitus tehdään

Hätäilmoitus tehdään aina hätäkeskukseen. Hätäkeskukseen tehty hätäilmoitus on tiedotettava välittömästi työpaikan johdolle (työvuorojen esimiehet) sekä kiinteistön turvallisuuspäällikölle. Jokaisesta sammutetustakin palonalusta sekä työtapaturmista on ilmoitettava turvallisuuspäällikölle.

HÄTÄKESKUS 112



Hätäilmoitus tehdään puhelimitse soittamalla hätäkeskukseen. Paloilmoitus voidaan tehdä myös painamalla paloilmottimen paloilmotuspainiketta (**aina myös puhelinsoitto 112**). Kun olet saanut yhteyden hätäkeskukseen, ilmoita selvällä ja rauhallisella äänellä:

1. **KUKA olet**
2. **MITÄ on tapahtunut**
3. **MISSÄ on tapahtunut (Osoite)**
4. **MITÄ apua tarvitaan (onko ihmisiä vaarassa)**
5. **MISSÄ on opastus**
6. **Jos TILANNE MUUTTUU oleellisesti hätäilmoituksen jälkeen, ilmoita siitä hätäkeskukseen**

Älä sulje puhelinta ennen kuin saat siihen luvan !!!

Huom.! Käsipuhelin toimii hätänumeroon ilman pin-koodia sekä myös näppäimet lukittuna.

Jos olet epävarma hätäilmoituksen tekemisestä, hätäkeskuspäivystäjä pystyy kysymyksiin avustamaan avun tarpeen arvioinnissa ja ilmoituksen tekemisessä.

Kiinteistön nimi on: **PSOAS Omega 46**

Kiinteistön osoite on: **Yliopistokatu 46, Linnanmaa, 90570 OULU**

RESIDENTS ACTION IN THE FIRE ACCIDENT

A. FIRE ACCIDENT IN YOUR APARTMENT

- 1. Try to extinguish the fire if it's possible by fire blanket or fire extinguisher.**
- 2. Make emergency call to 112 – State the address and apartment location, number, floor and stairwell (A, B, C...)**

Address: Yliopistokatu 46, Linnanmaa, 90570 OULU

- 3. If you are not able to extinguish the fire, shut the windows and doors of the burning room.**
- 4. Alarm all the other apartments at your stair and ask them to leave apartment and go to the meeting point at nearest parking area.**
- 5. When Fire Brigade Arrive inform them which apartment is on Fire.**
- 6. Inform fire brigade officer (P4)**
 - a) what is burning**
 - b) where**
 - c) if there are people still in danger, or injured**
- 7. Inform the PSOAS house manager and the janitor**
- 8. You may return to your apartment, just when the fire brigade officer let you return.**

B. FIRE ACCIDENT SOMEWHERE ELSE IN THE BUILDING

1. If possible assist

- a) in extinguishing the fire**
- b) in alarming apartments**
- c) in evacuating and rescuing residents**
- d) in first aid and**
- e) in guiding the fire brigade**

2. Go to the meeting point PSOAS Omega 38 etupihan alue, safety **DO NOT USE THE ELEVATOR**

DO NOT ENTER THE STAIRWELL IF THEY ARE FILLED WITH SMOKE

3. If you are not able to exit your apartment safely because the smoke or some other reason:

- a) Stay in your apartment and stay calm**
- b) Inform the fire brigade that you are still in your apartment**
 - i. Shouting from the window or balcony,**
 - ii. by flashing the lights of the apartment or torch,**
 - iii. by waving for example visible colored cloth or**
 - iv. call 112 or some of your neighbours.**

4. Seal doors, and ventilation with wet cloths to block the smoke come in to your apartment.

5. Reserve water for example to buckets and vases to cool the door if it's getting hot.

6. If you see flames closing your windows, take the curtains and all the burning material off close the windows, because the fire can break your windows.

7. Follow the instructions you get from the fire brigade or emergency center (112)

ASUKKAIDEN TOIMINTA TULIPALOSSA

Selvitä asuinkerrokseksi poistumismahdollisuudet hätätilannetta varten ennen kuin on hätätilanne!

A. Tulipalo omassa huoneistossa:

1. Suorita **alkusammutus** kohteella, jos se on vielä mahdollista. Käytä sammutuspeittoa, käsisammutinta ja pikapalopostia.
2. **Hälytä** palokunta numerosta **112**, osoitteeseen **Yliopistokatu 46, Linnanmaa, 90570 OULU**
3. Mikäli et pysty sammuttamaan paloa, **rajoita** palo sulkemalla palotilaan johtavat ovet ja ikkunat.
4. **Hälytä** muut **asukkaat** ja kehoita heitä siirtymään **kokoontumispaikalle PSOAS Omega 38 etupihan alue** ja **pelasta** välittömässä vaarassa olevat.
5. **Opasta** palokunta kohteelle.
6. Tee **tilanneilmoitus** palokunnan saavuttua paikalle päivystävälle **palomestarille** (P3 tai P 4)
 - a. mitä palaa
 - b. missä palaa
 - c. asunnot, joissa on ihmisiä / onko loukkaantuneita / avustettavia
7. **Informoi** tilanteesta **PSOAS:n isännöitsijää ja kiinteistöhuoltoa**.
8. Asukkaat voivat palata rakennukseen takaisin vasta, kun päivystävä palomestari antaa siihen luvan.
9. Aloittakaa jälkivahinkojen torjunnan aloittaminen ottamalla yhteys kiinteistöhuoltoon.

B. Tulipalo muualla rakennuksessa

1. **Auta**
 - a. alkusammutuksessa,
 - b. asukkaiden hälyttämisessä,
 - c. ihmisten pelastamisessa,
 - d. ensiavussa ja
 - e. pelastajien opastuksessa
2. **Poistu kokoontumispaikalle PSOAS Omega 38 etupihan alue**, mikäli se on turvallista. Savuiseen porraskäytävään ei saa mennä (**savu tappaa parilla hengenvedolla!!**). Hissin käyttö tulipalotilanteessa on ehdottomasti kielletty.
3. **Jos et pysty poistumaan asunnosta** porraskäytävässä olevan savun tai muun syyn vuoksi:
 - a. **Jää asuntoon** ja ole rauhallinen
 - b. **Tee pelastajille selväksi, että olet asunnossasi**
 - i. **Huutamalla** parvekkeelta tai ikkunasta,
 - ii. asunnon valoja tai käsivalaisinta **vilkuttamalla**,
 - iii. vaatetta tai muuta näkyvää esinettä **heiluttamalla tai**
 - iv. **soittamalla 112 tai naapurille**
4. **Tiivistä** mahdolliset savun sisääntulopaikat kuten ovet, ilmastointihormit ja postiluukut kosteilla tekstiileillä
5. **Jos asunnon ovi kuumenee**, jäähdytä sitä jatkuvasti vedellä kastelemalla
6. **Varaa vettä** astioihin ja lavuaareihin
7. **Jos liekit nousevat asuntosi ikkunoihin, varaudu** niiden särkymiseen siirtämällä palava materiaali pois ikkunoiden läheisyydestä ja mieti seuraava suojapaikka savun sisään tuleminen varalta.
8. **Noudata viranomaisten antamia ohjeita**

POMMIUHKAUS PUHELIMITSE

**Ole rauhallinen ja ystävällinen
Älä keskeytä soittajaa, yritä neuvotella
Koeta ylläpitää puhelua
Käynnistä äänitys jos mahdollista
Tallenna soittajan numero**

**Kysy: Milloin pommi räjähtää
Missä se on
Minkä näköinen se on
Kuinka se toimii
Miksi pommi räjäytetään
Onko soittaja itse asentanut sen**

**Kirjoita muistiin uhkauksen sanamuoto.
Ilmoita uhkauksesta 1)poliisille, 2)turvallisuuspäällikölle ja
3) aluevastaaville**

**KIRJOITA MUISTIIN HAVAINNOT UHKAAJASTA OHEISELLE
LOMAKKEELLE**

**POMMIUHKAUS ON AINA OTETTAVA TOSITILANTEENA JA ON
POLIISIN SELVITETTÄVÄ**

**POLIISI PÄÄTTÄÄ TILOJEN TYHJENTÄMISESTÄ -
JOLLOIN IHMISET TULEE POISTAA TILOISTA JA SIIRTÄÄ
KOKOONTUMISPAIKALTA RIITTÄVÄN KAUAKSI TURVAAN**

POMMIUHKKAUKSESSA TÄYTETTÄVÄ LOMAKE

Pommiuhkauksen antaja

Mies Nainen Poika Tyttö

Pommiuhkauksen antajan ääni: (X) rastita ao. kohta

Korkea Matala Normaali
Pehmeä Selkeä Hiljainen
Heikko Kova Miellyttävä Sortava

Puhetapa

Hidas Nopea Normaali
Selvä Huolellinen Vääristynyt
Kiroileva Sopottava Änkyttävä

Murre

Paikallinen Vieras korostus Muu

Asenne

Rauhallinen Kiihtynyt Sekava

Taustaäänet

Koneiden melua Liikenteen melua
Musiikkia Ihmisääniä
Sekalaisia ääniä Muu erikoinen ääni

TOIMINTA TAPATURMAN TAI SAIRASKOHTAUKSEN SATTUESSA

1. Tee nopea tilanearvio, selvitä mitä on tapahtunut
2. Estä lisäonnettomuudet
3. Pelasta vaarassa olevat
4. Hälytä lisääpua työpaikalta sekä ambulanssi numerosta 112
5. **Aloita ensiapu omien kykyjesi mukaisesti**
6. Jos potilaan tila muuttuu merkittävästi, ilmoita siitä hätäkeskukseen

Tärkeintä on peruselintoimintojen ylläpito. Elottomalle peruselvytys, tajuttomalle kylki-asento ja seuranta, mekaanisesti vammautuneelle suurten verenvuotojen sidonta ja murtumien tuenta. Rauhoita potilasta. Älä siirrä häntä turhaan, sairaankuljettajilla on terveet jalat tulla potilaan luokse. Ensiapu ei vahingoita potilasta. Aloita ensiapu heti ja toimi omien kykyjesi mukaisesti. Hälytä tarvittaessa lisääpua.

HÄTÄENSIAPU

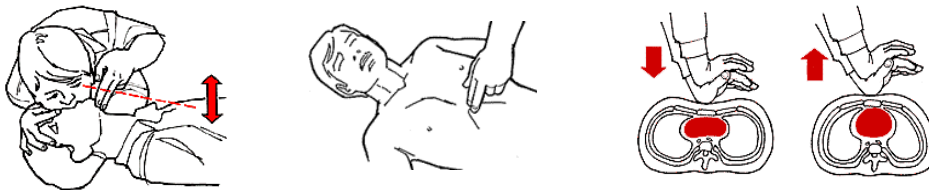
Hätäensiapua tarvitaan tilanteissa, joissa henkilö sairauskohtauksen, tapaturman tai muun syyn vuoksi menee tajuttomaksi tai saa peruselintoimintoihin vaikuttavan vamman.

Tutki **peruselintoiminnot**:

1. Koeta saada potilas hereille ravistelemalla ja puhuttelemalla.
2. Tunnustele, hengittääkö potilas.

Jos potilas ei herää (ei reagoi mitenkään), etkä tunne hengitystä aloita **peruspainantaelvytys**.

3. **Hälytä ambulanssi heti 112!**
4. Siirrä potilas tilavaan paikkaan (pari metriä vapaata tilaa joka suuntaan).
5. Aseta potilas selälleen makaamaan ("kova" alusta) ja avaa ylävartalon vaatteet.
6. Aseta potilaan jalkojen alle koroke (n. 30 cm).
7. **Avaa potilaan hengitystiet** kääntämällä päätä taaksepäin otsa-leuka otteella. Jos hengitys käynnistyy, käännä potilas kylkiasentoon, jos ei, **aloita elvytys**.



8. Sulje toisella kädellä sieraimet ja pidä toisella kädellä potilaan leukaa ylhäällä. **Puhalla kaksi kertaa** ilmaa potilaan keuhkoihin. Muista oikeat otteet ja huulten tiiveys. Jos teet oikein, potilaan rintakehän pitäisi nousta ja laskea. Aloita painanta kahden onnistuneen puhalluksen jälkeen.
9. Jos syke tuntuu, mutta potilas ei hengitä, jatka puhalluselvytystä (n. 12 - 16 puhallusta minuutissa).
10. Jos syke ei tunnu, **aloita painantaelvytys**. Oikea painantakohta on rintalastan alapuoliskon keskikohta. Aseta kädet päällekkäin rintalastan päälle. Pidä sormet irti rintalastasta ja paina kämmenten tyvellä. Paina kädet suorina potilaan rintalastaa alaspäin n. 3-5 cm painalluksella. **Rintakehän tulee selvästi painua alaspäin**. Painelurytmi on n. 100 kertaa minuutissa.

Elvytyksessä oikea rytmi on 30 painallusta 2 puhallusta kohden.

Jatka elvytystä kunnes apu saapuu kohteeseen tai kunnes voimasi ehtyvät.

VARKAUS, RYÖSTÖ, VÄKIVALTATILANTEET

Erilaisia omaisuusrikoksia voidaan kohdata työpaikalle tullessa tai joskus myös työpäivän aikana. Ryöstö- tai murtotilanteisiin ei ole olemassa selkeää toimintaohjetta, koska tilanne sanelee usein ehdot, joiden mukaisesti on toimittava. Joitain periaatteita voidaan kuitenkin noudattaa.

- Havaittaessa murron, tietomurron, ilkivallan tai muun ”sabotaasin” merkkejä, ilmoitetaan tilanteesta välittömästi työpaikan johdolle, työvuoron esimiehille tms. sekä turvallisuuspäällikölle ja edelleen poliisille.
- Tapahtuman jälkiä ei saa siivota ennen kuin tapahtumapaikka on perusteellisesti tutkittu. Tapahtuman jäljet on kirjattava ja valokuvattava.
- Lisävahinkojen syntyminen on estettävä (rikkotut ikkunat, lukitukset, vesiputket tms.). Kaikki tehdyt toimet on kirjattava ylös ja tarvittaessa valokuvattava.

Ryöstö- tai uhkatilanteessa on toimittava rauhallisesti ja harkiten. Tilanteessa ei kannata leikkiä sankaria, koska useimmiten ryöstäjä on valmistautunut tilanteeseen paremmin kuin sinä.

Heti tapahtuman jälkeen on täytettävä seuraavalla sivulla oleva **tunnistuslomake**. Tällä helpotetaan henkilön myöhempää tunnistamista.

ALKOHOLI JA HUUMAUSAINHEET

Huumeasia kuuluu aina poliisille!

TUNNISTAMISLOMAKE

Sukupuoli	Mies	Nainen	Ikä	
	Pituus		Paino	
Vartalo	Hoikka	Tanakka	Lihava	Normaali
Ääni	Korkea/ kimeä	Matala	Hiljainen	Heikko
	Selkeä	Soperteleva	Pehmeä	Miellyttävä
Puhe	Nopeaa	Hidasta	Huolellista	Selvää
	Kiroilevaa	Änkyttävää	Sopottavaa	Vääristynyttä
Päähine	Lippalakki	Hattu	Pipo	Huivi
	Muu, mikä :			
Hiukset	Pitkät	Lyhyet	Tummat	Vaaleat
Parta /viikset	Parta	Viikset	Pulisongit	
	Millaiset ?			
Silmät	Siniset	Ruskeat	Muu, mikä?	
Kasvot				
Hampaat				
Takki /pusero				
Paita				
Solmio				
Kantamus				
Ase				
Housut				
Jalkineet				
Kädet				
Liikkuminen				
Kulkuneuvo			Rekisterinumero	
Merkki/ malli/ väri				
Poistumissuunta				
Muut havainnot (henkilön vaatimukset, puhelimitse tehdyssä uhkauksessa taustäänet ym...)				
Nimi:		Pvm:	Klo:	

Ilmoita ryöstö- tai varkaustilanteesta esimiehille, poliisille ja turvallisuuspäällikölle

Sukupuoli	Mies	Nainen	Ikä	
	Pituus		Paino	
Vartalo	Hoikka	Tanakka	Lihava	Normaali
Ääni	Korkea/ kimeä	Matala	Hiljainen	Heikko
	Selkeä	Soperteleva	Pehmeä	Miellyttävä
Puhe	Nopeaa	Hidasta	Huolellista	Selvää
	Kiroilevaa	Änkyttävää	Sopottavaa	Vääristynyttä
Päähine	Lippalakki	Hattu	Pipo	Huivi
	Muu, mikä :			
Hiukset	Pitkät	Lyhyet	Tummat	Vaaleat
Parta /viikset	Parta	Viikset	Pulisongit	
	Millaiset ?			
Silmät	Siniset	Ruskeat	Muu, mikä?	
Kasvot				
Hampaat				
Takki /pusero				
Paita				
Solmio				
Kantamus				
Ase				
Housut				
Jalkineet				
Kädet				
Liikkuminen				
Kulkuneuvo			Rekisterinumero	
Merkki/ malli/ väri				
Poistumissuunta				
Muut havainnot (henkilön vaatimukset, puhelimitse tehdyssä uhkauksessa taustääänet ym...)				
Nimi:		Pvm:		Klo:

TUNNISTAMISLOMAKE

SAMMUTTIMIEN VALINTA JA KÄYTTÖ

SAMMUTTIMEN VALINTA:

Kiinteät, orgaaniset aineet
(puu, paperi, kankaat ym.)

VESI, NESTE, HIILIDIOKSIDI, JAUHE

Palavat nesteet tai rasvat

HIILIDIOKSIDI, NESTE, SAMMUTUSPEITE, JAUHE

Sähkökeskukset ja -moottorit,
sähkökaapelit

HIILIDIOKSIDI, JAUHE, NESTE

ATK-laitteet, kopiokoneet,

HIILIDIOKSIDI



Selvitä lähimmän sammuttimen paikka ja sen käyttö etukäteen.

Lue käyttöohje, tutustu itse laitteeseen ja paina toimintavaiheet mieleesi.

Pyri saamaan jännitteinen sähkölaite jännitteettömäksi ennen sammuttamista.



Sammuta tuulen yläpuolelta. Aloita edestä, jatka taakse.

Levitä aine edestakaisella lakaisevalla liikkeellä liekkien juureen.

Jatka sammuttamista, kunnes liekit katoavat. Varmuudella uudelleensyttymiseen.

Tuulen suunta



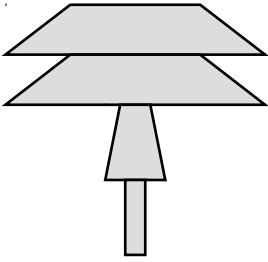
Suojaa itseäsi sammutuspeitteellä sammutettaessa. Peitä palava kohde tiiviisti peitteellä ja odota kunnes palo on tukahtunut. Varmuudella uudelleensyttymiseen.

Usealla sammuttimella saavutetaan parempi teho kuin vain yhdellä.

Toimita vähänkin käytetty käsisammutin huoltoon (ilmoita kiinteistöhuollolle tai suojelevalvojalle)



TOIMINTA KUULTAESSA YLEINEN VAARANMERKKI



Yleinen vaaranmerkki on yhden minuutin pituinen nouseva ja laskeva ääni, jossa nousevan jakson pituus on 7 sekuntia ja laskevan jakson pituus samoin 7 sekuntia. Yleiseen vaaramerkkiin liittyy aina tiedotusvälineissä annettava viranomaisten hätätiedote, jossa kerrotaan vaaranmerkin antamisen syy ja tarvittavat toimintaohjeet.



Yleinen vaaranmerkki tarkoittaa väestöä uhkaavaa välitöntä vaaraa - toimi näin:

1. Varoita muita vaarassa olevia (ilmoita vaaranmerkin kuulumisesta).
2. Mene sisälle ja kehota muita tekemään samoin (kaasuvaaratilanteessa parhaan suojan antaa rakennuksen ylimmät kerrokset).
3. Sulje ja tiivistä ovet, ikkunat ja tuuletusaukot sekä ilmanvaihto.
4. Avaa radio ja toimi viranomaisten antamien ohjeiden mukaan.
5. Vältä puhelimen käyttöä.
6. Älä lähde ulos ennen kuin viranomaiset antavat siihen luvan.

Poikkeusoloissa (sotatila tai sodan uhka) annettu yleinen vaaramerkki tarkoittaa välitöntä suojautumista suojatiloihin (väestönsuojaan).

Lähin väestöhälytys sijaitsee:	Yliopistokatu 18 katolla Linnanmaalla
Vaaranmerkistä tiedottaminen kiinteistöissä:	Kiertämällä kaikki asunnot ja OmaPSOAS -järjestelmällä.
Kuultaessa yleinen vaaranmerkki, suojaudutaan.	Suojaudutaan sisätiloihin viranomaisten ohjeiden mukaisesti.
Rakennuksen/ rakennuksen osa tiivistetään seuraavalla tavalla:	Ovet, ikkunat ja luukut suljetaan ja tiivistetään teippaamalla. Tuuletusaukot suljetaan ja tiivistetään.
Ilmanvaihdon hätäkatkaisija sijaitsee (missä):	

VAARA OHI -MERKKI

Vaara ohi -merkki on yhden minuutin pituinen tasainen äänimerkki. Merkki annetaan, kun yleisen vaaranmerkin antamiseen johtanut vaaratekijä on poistunut.

KOKEILUMERKKI

Kokeilumerkki on 7 sekunnin pituinen tasainen ääni. Käytetään laitteiston toimintakunnon tarkistamiseen.

TOIMINTA SÄTEILYVAARATILANTEESSA

Ulkoinen säteilyvaaratilanne voi olla seurausta ydinvoimalaonnettomuudesta, radioaktiivisten aineiden kuljetuksessa sattuneesta onnettomuudesta tai ydinaseiden käytöstä. Suojautumistarvetta edeltää voimakas viranomaistiedottaminen, jossa kerrotaan tapahtumasta, seurataan sen kehittymistä ja annetaan ohjeita suojautumisesta. Väestöä varoitetaan yleisellä vaaramerkillä, johon liittyy useita radiossa annettavia pelastuspalvelun hätätiedotteita.

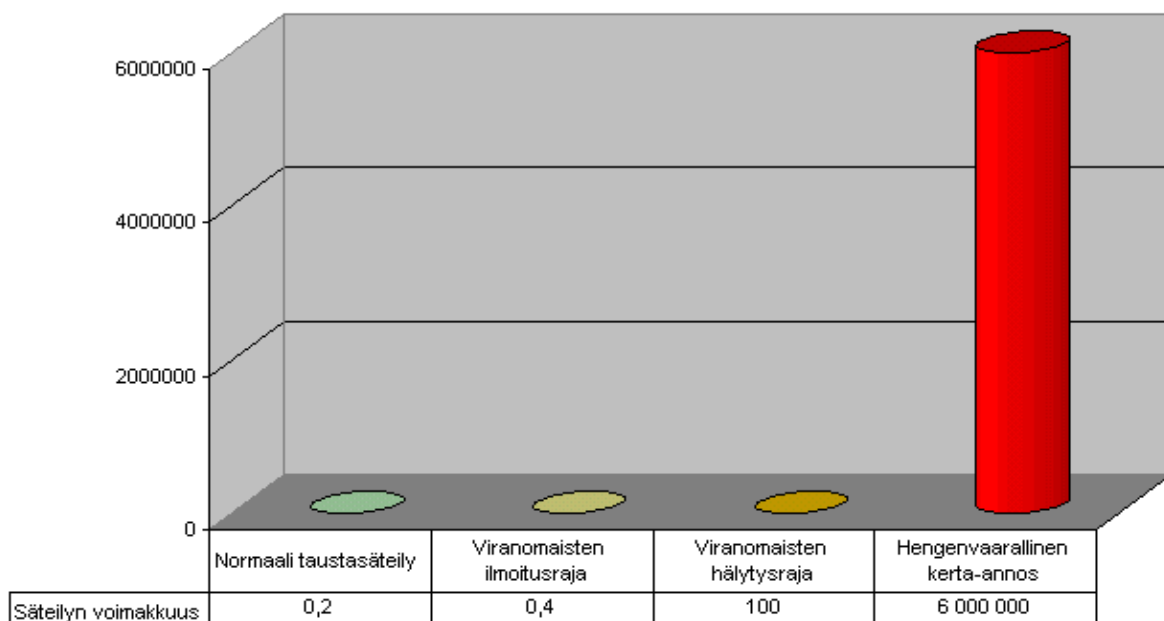
Yleisohjeet säteilyvaaratilanteissa:

1. Mene sisätiloihin ja pysy siellä. Parhaan suojan antavat kellarikerros, rakennuksen keskiosat sekä väestönsuoja.
2. Sulje ovet, ikkunat ja ilmastointi. Tiivistä tarvittaessa käyttämällä muovikalvoja ja teippiä.
3. Varaa ruokaa ja juotavaa ja suojaa ne tiiviisiin astioihin.
4. Kuuntele viranomaisten tiedotuksia radiosta ja televisiosta.
5. Nauti joditabletit vasta viranomaisten kehotuksesta. Liian aikaisin tai myöhään nautituista tableteista ei ole hyötyä.
6. Älä liiku ulkona ilman suojarusteita, ellei ole pakko. Erityisen tärkeää on välttää sisäistä altistusta.
7. Vältä puhelimen käyttöä, etteivät linjat tukkeutuisi.
8. Suojaa kotieläimet. Maatiloilla kotieläimet ajetaan sisätiloihin. Rehuvarastot ja juomavesi suojataan tiiviisti muovipeitteillä. Koti- ja lemmikkieläimiä ei oteta väestönsuojiiin.

Muuta huomioitavaa:

Aiheeseen liittyviä oppaita ovat mm. seuraavat Suomen pelastusalan keskusjärjestön julkaisut: Tilapäisen väestönsuojan kunnostamisopas, Väestönsuojan käyttö ja huolto, Säteilyltä turvassa -lehtinen, Hyvä tietää joditableteista -lehtinen sekä Kotivara -lehtinen. Materiaalia voi tilata alueelliselta pelastusliitolta.

Säteilyn voimakkuus (mikroSv/h)



VÄESTÖNSUOJAT JA SUOJAUTUMINEN TILAPÄISEEN VÄESTÖSUOJAAN



Väestönsuojien rakentamisesta ja ylläpidosta säädetään pelastuslaissa. Lain mukaan väestönsuoja tulee rakentaa yli 1200 m² suuruiseen uudisrakennukseen (asuinrakennukset). Väestönsuojan ylläpidosta ja kunnostuksista vastaa väestönsuojan omistaja. Suojaa tulee normaalioloissa käyttää siten, että sen rakenteet eivät vahingoitu ja suoja säilyy toimintakuntoisena. Suojan lattiapinta-alasta on oltava 50 % vapaana.

Väestönsuojaan on kiinteistöissä oltava opastus.



Väestönsuojat on lähtökohtaisesti varattu yksinomaan sodan ajan käyttöön eikä niitä käytetä esimerkiksi kaasu- tai muissa vaarallisten aineiden onnettomuuksissa (pl. säteilyonnettomuudet)

Lain mukaan suoja tulee voida ottaa käyttöön 72 tunnin sisään viranomaisten käskystä.

Väestönsuojalla tarkoitetaan rakennukseen tai sen yhteyteen tehtyä erillistä tilaa tai erillistä rakennusta, jonka tehtävä on antaa ihmisille suoja räjähdys- ja sirpalevaikutuksilta, rakennussortumilta, paineaalloilta, kemiallisilta taisteluaineilta sekä ionisoivalta säteilyltä. Väestönsuojia on sekä teräsbetonisia että kalliosuojia.

Väestönsuojat muodostavat Suomen väestönsuojelujärjestelyiden rakenteellisen osan.

Yleisiä väestönsuojia on Suomeen rakennettu muutama, pääosin suuriin kaupunkeihin. Muita yleiseen käyttöön rakennettuja suojia ovat mm. liikennepaikoille (linja-autoasemat, satamat) tehtyt väestönsuojat. Näissä on noin 2 % kaikista suojapaikoista. Yleisten suojien rakentamisesta on luovuttu 2000-luvulla.

Väestösuojalle on pelastussuunnitelmassa nimettävä hoitajat, jotka valmistautuvat suojan käyttökuntoon laittamiseen.

TILAPÄISSUOJAN RAKENTAMINEN JA SUOJAUTUMINEN

Yleistä

Tilapäinen väestönsuoja kunnostetaan oleviin tiloihin eikä se täytä väestönsuojalle asetettuja vaatimuksia, mutta antaa tavanomaista tilaa paremman suojan. Tilapäissuojaan suojaudutaan tilanteissa, joissa annetaan yleinen vaaramerkki ja jonka yhteydessä radiossa annetaan tietoja vaaran aiheuttajasta ja suojautumisohjeita. Yleensä suojaksi näissä tilanteissa riittää suojautuminen sisätiloihin ovet ja ikkunat tiivistämällä sekä pysäyttämällä ilmastointi.

On kuitenkin tilanteita, jolloin suojautuminen pelkästään omaan asuntoon ei ole riittävä toimenpide. Tällöin esimerkiksi säteilyn vuoksi tarvitaan paksumpia rakenteita, mitä asunnon ympäryseinät ja ikkunat antavat. Turvallisin paikka säteilyä vastaan suojauduttaessa on väestönsuoja, mutta kaikissa kiinteistöissä ei ole väestönsuojaa tai yleisiä väestönsuojia ei lähitöllä ole. Tällöin turvallisin paikka kiinteistössä on yleensä kellarikerros ja siellä talon keskiosat paksujen seinien ja katon vaimentaessa säteilyä.

Myöskään kaikilla työpaikoilla ei ole varsinaisia väestönsuojatiloja, joten tilapäissuojan rakentaminen tulee suojautumistilanteessa ajankohtaiseksi. Vaaran luonteesta riippuen työt työpaikoilla ja yhteiskunnan toiminnot jatkuvat mahdollisuuksien mukaan. Tilapäissuojan ollessa valmiina, voidaan nopeasti hakeutua suojaan.

Tilapäissuojan sijainti ja kunnostamissuunnitelma

- tilan varaaminen ja ympärysrakenteiden soveltuvuus tarkastetaan
- suunnitellun tiivistäminen
- varustaminen ja kalustus
- ilmanvaihdon järjestäminen

Tilapäissuojiksi soveltuvia tiloja ovat esim. maanalaiset huoneet, kellarit ja muut sopivat tilat. Tilojen käyttöä vaikeuttavat ulkoseinien ovet ja aukot, jotka on suojarakenteilla peitettävä. Hyviä suojarakenteita, suuren massansa vuoksi, ovat esim. hiekkasäkit ja muurauksella tehtävät rakenteet. Nämä, sekä muu tilapäissuojiin tarvittava materiaali, kuten tiivistysmateriaali, hiekka, varavesisäiliöt, kuivakäymälät ja muona hankitaan väestönsuojelun toimeenpanovaiheessa. Tilaan johtavat ovet ja ikkunat tiivistetään liimanauhalla, kumitiivisteillä tai muulla sellaisella. Katossa olevat ilmastointikanavat tukitaan. Tilojen kunnostaminen tapahtuu turvallisuuspäällikön valvonnassa. Suojasta tulisi olla järjestetty myös toinen poistumistie. Tilan soveltuvuus tilapäissuojaksi riippuu siitä, kuinka hyvin aukot saadaan tiivistettyä. Tiivistetyssä suojassa pystytään oleskelemaan useita päiviä edellyttäen ilman vaihtuvan ympäröidyistä tiloista ja ruokaa on riittävästi. Vesipisteen ja puhelinliitännän sijainti sekä matkapuhelimen kuuluvuus selvitetään..

Muut suojarakenteet:

Kalliit laitteet, kuten tietokoneet, kopiokoneet ynnä muut sellaiset on väestönsuojelun toimeenpanovaiheessa sijoitettava mahdollisimman turvalliseen paikkaan rakennuksessa. Mikäli laitetta ei voi siirtää, sille on tehtävä hiekkasäkeistä ja vastaavista tarvikkeista suojarakennelma. Laitteiden suojauksesta huolehtiminen kuuluu suojelevalvojalle.

Varautuminen hankaliin olosuhteisiin:

Väestönsuojaoloissa poikkeusolojen vallitessa joudutaan kärsimään huomattavaa epämukavuutta. Oleskelu suljetussa tilassa vaatii oman sopeutumisensa sekä tilan käytön, että henkilöiden keskinäisen toimeentulon kannalta. Suojaan on raivattava vähintään 1,5 m² vapaata lattiapinta-alaa henkeä kohti, jotta tultaisiin toimeen suojautumisen ajan. Haittana on myös ilman laadun huononeminen kaikkien toimintojen tapahtuessa samassa tilassa. Ilman lämpötila voi nousta tai laskea normaalioloissa oleskelutiloissa haitallisen korkeaksi. Ilman kosteus voi olla jonkin ajan kuluttua huomattavan korkea. Järjestyksen pito voi olla työlästä. Levon mahdollisimman hyvä huomioonottaminen on tärkeää olosuhteiden kannalta. Vanhat väestönsuojien omat ilmastointilaitteet ovat käytettäessä hyvin äänekkäitä. Niillä voi tuulettaa suojan tiloja joko sähköllä tai käsin veivaamalla, kun sähköä ei ole. Tilapäissuojissa ei ole omaa ilmastointia poikkeusoloja varten. Hankaluuksien hyväksyminen on välttämätöntä poikkeusoloissa, koska kysymyksessä on hengissä ja mahdollisimman terveenä ja toimintakuntoisena säilyminen. Suojautumistilanteessa voi ilmetä yllättäviä henkisiä paineita liikkumisen ollessa rajoitettua. Vapaa liikkuminen suojan ympäristössä voi vaarantaa oman tai lisäksi muidenkin terveyden tai jopa hengen.

Valmistautumisessa suojautumiseen on syytä ennakkoon varautua näihin muuttuviin olosuhteisiin ja ottaa huomioon valmistelutoimenpiteissä myös tulossa olevat ja tiedostettavissa olevat hankaluudet.

Suojautuessa on hyvä pukeutua monikerroksisella (retki)vaatetuksella siten, että on varautunut sekä kylmän että lämpimän varalle.

Mukaan otetaan:

- välttämättömät lääkkeet,
- ruokailuvälineet
- ainakin juoma-astia, juomaa ja sellaisenaan syötäviä elintarvikkeita,
- makuuvarustukset (esim. makuupussi)
- taskulamppu
- paristoradio tiedotusten kuuntelua varten
- henkilökohtaisen hygienian hoidossa tarvittavat välineet
- ajanvietettä

Suojaan on raivattava vähintään 1,5 m² vapaata lattiapinta-alaa henkeä kohti, jotta tultaisiin toimeen suojautumisen ajan.

**KIINTEISTÖN YLLÄPIDON JA TURVALLISUUSLAITTEISTOJEN VASTUUHENKILÖT
JA MUUT YHTEYSTIEDOT**

Kiinteistön ylläpito		
Tehtävä	Nimi	Puhelinnumero
Isännöitsijä	PSOAS Jarmo Yrjänä	puh. p. (08) 3173 110 Asuntotoimisto
		puh. +358040568930 0
Kiinteistöhuolto / päivä Päivystys 24 / 7	Matias Taivaloja Alltime Oy	puh. 0417301273
		puh. 010 5833000
Vartiointi hälykeskus Vartijan suora puhnumero		puh.
		puh.
Avainten hallinta Fyysiset Sähköiset avaimet	Asuntotoimisto Asuntotoimisto	puh. p. (08) 3173 110
		puh. p. (08) 3173 110
Alkusammutuskaluston hoitaja	Matias Taivaloja	puh. +358504626577
Ensiapuvälineiden hoitaja	Matias Taivaloja	puh.
Turva- ja merkkivalo- keskuksen hoitaja	Matias Taivaloja	puh. 0504626577
Paloilmoitinlaitteiston hoitaja		puh.
Sammutuslaitteiston hoitaja		puh.
Savunpoistolaitteiston hoitaja		puh.
Keskuskuulutuslaitteiston hoitaja		puh.
Tulityöluvut	Jarmo Yrjänä Eerik Junnikkala	puh. +358 8 317 3141
		puh. +35844 757 3173
Piha-alueiden liukkaudenesto	Matias Taivaloja	puh. 0504626577
Vikailmoitukset		
Sähkölaitoksen vikailmoitukset	Oulun Energia	puh. 0855843222
		puh.
Vesilaitoksen vikailmoitukset	Oulun Vesi	puh. 08 55843800 (08-15.30)
		puh. 044 703 3800
Kaukolämmön vikailmoitukset	Oulun Energia	puh. 0855843425 puh.
Hissin vikailmoitukset	Schindler	puh. 020320500 puh. 09 75790170
Muut yhteystiedot		
Vakuutusyhtiö	LähiTapiola	puh. 01019 5104
		010195101
Nuohous (ilmanvaihtohormisto)		puh.
		puh.

TOIMINTA ONNETTOMUUSTILANTEESSA

PELASTA vaarassa olevat ja **VAROITA** muita
SAMMUTA lähimmillä alkusammuttimilla, **ESTÄ** lisävahinkojen syntyminen
RAJOITA palo sulkemalla ovet ja ikkunat, **HÄLYTÄ** apua turvallisesta paikasta

YLEINEN HÄTÄNUMERO 112

Saatuasi yhteyden hätäkeskukseen ilmoita selvällä ja rauhallisella äänellä:

KUKA olet ja **MISTÄ** soitat
MITÄ on tapahtunut
MISSÄ on tapahtunut (osoite ja kunta)
MITÄ apua tarvitaan (onko ihmisiä vaarassa)
MISSÄ on opastus

Kiinteistön osoite on: Yliopistokatu 46, Linnanmaa, 90570 OULU

ANNA loukkaantuneille **ENSIAPUA** omien kykyjesi mukaan
OPASTA apu kohteeseen

JAA TEHTÄVÄT, ÄLÄ TOIMI YKSIN (ellei ole pakko)!

Jos kiinteistöt on evakuoitava esim. tulipalon vuoksi, kokoontumispaikaksi on sovittu:

PSOAS Omega 38 etupihan alue

Varalla: PSOAS Omega 42 etupihan alue

Suojeluhenkilöstö ja heidän käskemänsä muut henkilöt poistuvat kokoontumispaikalle viimeisenä.
Muu henkilökunta ja asiakkaat yms. poistuvat välittömästi hälytyksestä tai erikseen käskettäessä.

Ilmoita kaikista tapaturmista tai sammutetuistakin palonaluista turvallisuuspäällikölle.

Turvallisuuspäällikkö

Jarmo Yrjänä

Puh. **+358 8 317 3141**

Apulaisturvallisuuspäällikkö

Eerik Junnikkala

Puh. **044 757 3173**

Kiinteistöhoitaja

Matias Taivaloja

Puh. **0417301273**

Alltime Oy

Puh. **010 5833000**

Jos tapahtumaan (tapaturma / onnettomuus) liittyy vaarallisia kemikaaleja, niiden käyttöturvallisuustiedotteita säilytetään: **Ei vaarallisia aineita**

Lisätietoja toiminnasta erilaisissa onnettomuustilanteissa on kirjattu pelastussuunnitelmaan, jota säilytetään: **Asuntotoimistossa, OmaPSOAS-järjestelmän kautta annettuun linkkiin - <https://pelsu.ouluntoimitila.fi/show/440ef638d5f5488e156bdfaf1579293>**

FIRE EMERGENCIES

- **REMOVE / RELOCATE** individuals away from danger, if possible, without endangering your safety.
- **EXTINGUISH / EVACUATE**
 - o Extinguish fire only if trained and fire is small, using nearest fire extinguisher.
 - o Evacuate by nearest safe exit, never use elevators. Do not run, **crawl** if overwhelmed by smoke
- **CONFINE / CONTAIN** fire and smoke by closing doors and windows.
- **ACTIVATE ALARM:** Press the button of the red alarm box, and call **112**.

EMERGENCY CALL PROCEDURE

Emergency number **112**

PROVIDE OPERATOR WITH THE FOLLOWING INFORMATION:

- Your **NAME**;
- Your **LOCATION**: Yliopistokatu 46, Linnanmaa, 90570 OULU, floor and room numbers;
- **NATURE OF EMERGENCY** (fire, medical, chemical spill, etc);
- **NUMBER OF INJURED PEOPLE** if any, and nature of injuries if known;
- **LOCATION OF THE GUIDE** guiding for emergency personnel.
- **STAY ON LINE UNTIL YOU ARE EXCUSED BY EMERGENCY OPERATOR**

Calling the emergency response centre **112** offers the immediate help. They operate in connection with the police.

The address of this building is:

Yliopistokatu 46, Linnanmaa, 90570 OULU

In case of evacuation the assembly point is :

**Front yard of building PSOAS Omega 38 and
Front yard of building PSOAS Omega 42 as the reserve point**

Security and safety manager

Jarmo Yrjänä

Tel. **+358 8 317 3141**

Assistant safety managers

Eerik Junnikkala

Tel. **044 757 3173**

Janitor

Matias Taivaloja

Tel. **0417301273**

Alltime Oy

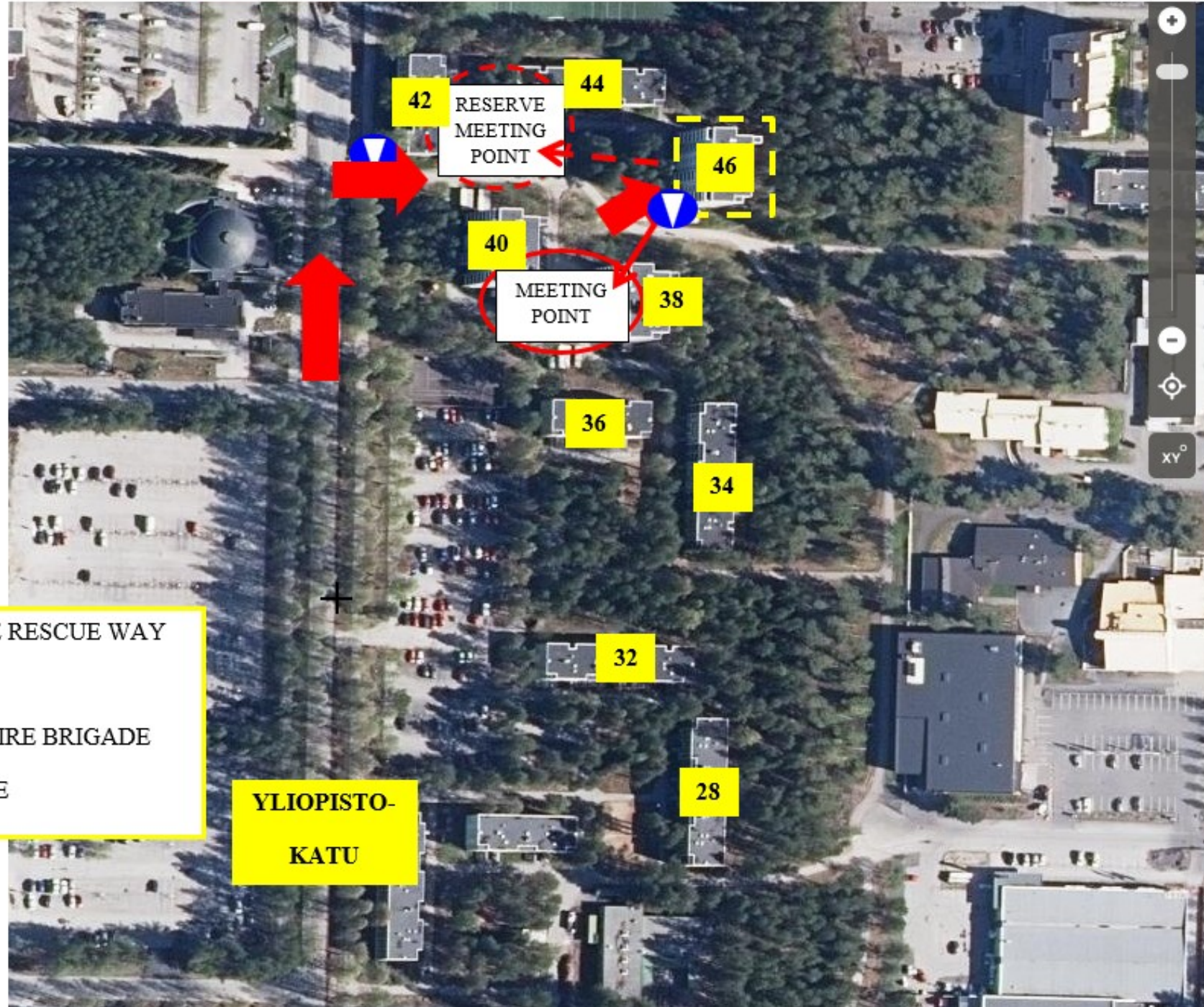
010 5833000

TAULUKKO RISKIEN KARTOITTAMISEEN JA HALLINTAAN

Riskitekijä	Tapahtuman syy ja vaikutukset	Hallintamenetelmät	Kehityssuunnitelma
Tulipalo	<ul style="list-style-type: none"> - sähkölaitteet (atk+ koneet) - tuhopoltot - tulityöt - tupakointi - kynttilät ja ulkotulet <p>Toiminnan keskeytyminen, materiaalivahingot, savuvahingot, asukkaiden turvallisuuden vaarantuminen</p>	<ul style="list-style-type: none"> - Ilmastointihormien säännöllinen puhdistus - Valaistu ympäristö, ei palavaa materiaalia seinustoilla - Pidetään jäteastiat lukossa - Tulitöiden valvonta - Porraskäytävät vapaat palavasta materiaalista - Ei kynttilöitä eikä ulkotulia valvomatta 	<ul style="list-style-type: none"> - Jatkuva koulutus - Sisäiset palotarkastukset - Asukkaiden turvallisuus- ja alkusammutuskoulutus - Verkkopalovaroittimet asuntoihin
Tietoturvallisuus	<ul style="list-style-type: none"> - Haittaohjelmien levitys - Paperitaltioiden säilytys ja hävitys - Tietosuoja-asiat - Asiakkaiden ja henkilökunnan tietosuojan vaarantuminen, kielteinen julkisuus 	<ul style="list-style-type: none"> - Käyttäjätunnusten ja salasanojen hyvä hallinnointi - Paperitaltioiden turvallinen säilytys ja hävitys - Varmuuskopiointi 	<ul style="list-style-type: none"> - Jatkuva koulutus - Jatkuva seuranta
Vesivahingot	<ul style="list-style-type: none"> - Sammutustyöt - Viemärit ja vesijohdot - Sadevesi - Toiminnan keskeytyminen ja vaikeutuminen, materiaalivahingot, rakenneauriot, asukkaiden uudelleen sijoittaminen. 	<ul style="list-style-type: none"> - Sammutusmenetelmien valinta - Havaitsemisen nopeus - Veden pääsulkuventtiin sulkeminen 	<ul style="list-style-type: none"> - Kosteusilmaisimet arimpiin paikkoihin (liitetään esim. kiinteistö- tai murto suojausjärjestelmään) - Otetaan huomioon LVI-töitä suunniteltaessa

Varkaudet, ryöstöt	<ul style="list-style-type: none"> - Aukkaiden omaisuuden menettäminen, korvausvaateet, kielteinen julkisuus 	<ul style="list-style-type: none"> - Jatkuva valvonta ja seuranta - Rikkeisiin puuttuminen - Tekniset valvontajärjestelmät - Alihankkijoiden sitouttaminen ja valvonta (esim. siivous) 	<ul style="list-style-type: none"> - Valvontamenetelmien kehittäminen - Koulutus - Avainten huolellinen hallinta
Tapaturmat ja sairauskohtaukset	<ul style="list-style-type: none"> - Liukastumiset - Putoamiset - Lumen ja jään putoamiset katoilta ja ulokkeilta <p>Vahingot asukkaille, korvausvaateet, kielteinen julkisuus</p>	<ul style="list-style-type: none"> - Henkilöstön puuttuminen epäkohtiin ja ohjeiden noudattaminen - Valvonta - Nopea reagointi, vaarallisen alueen eristäminen sekä lumen ja jään pudottaminen 	<ul style="list-style-type: none"> - Jatkuva valvonta ja seuranta - Ensiapuvalmiuden ylläpito - Kameravalvonta
Ilkivalta	<ul style="list-style-type: none"> - Omaisuuden vahingoittaminen - Töheartely - Häiriköinti <p>Vahingot asukkaan tai omalle omaisuudelle, korvausvaateet, toiminnan vaikeutuminen, kielteinen julkisuus</p>	<ul style="list-style-type: none"> - Valvonta - Liikkumisen rajoittaminen - Avainten hallinta 	<ul style="list-style-type: none"> - Kaikkien valvontajärjestelmien kokonaisuuden kehittäminen - Häiriköintiin varautuminen - Tietoisuuden lisääminen
Huono maine	<p>Huono palvelu Varkaudet Vahingot Turvattomuus Aukkaiden väheneminen = tulot vähenevät</p>	<p>Turvallisuustietoisuus Jatkuva koulutus Jatkuva laadun valvonta Huolellinen vuokralaisten valinta</p>	<ul style="list-style-type: none"> - Koulutussuunnitelmat - Laadunvalvonnan kehittäminen - Aukkaiden turvallisuustietoisuuden lisääminen

OVERVIEW & MEETING POINTS



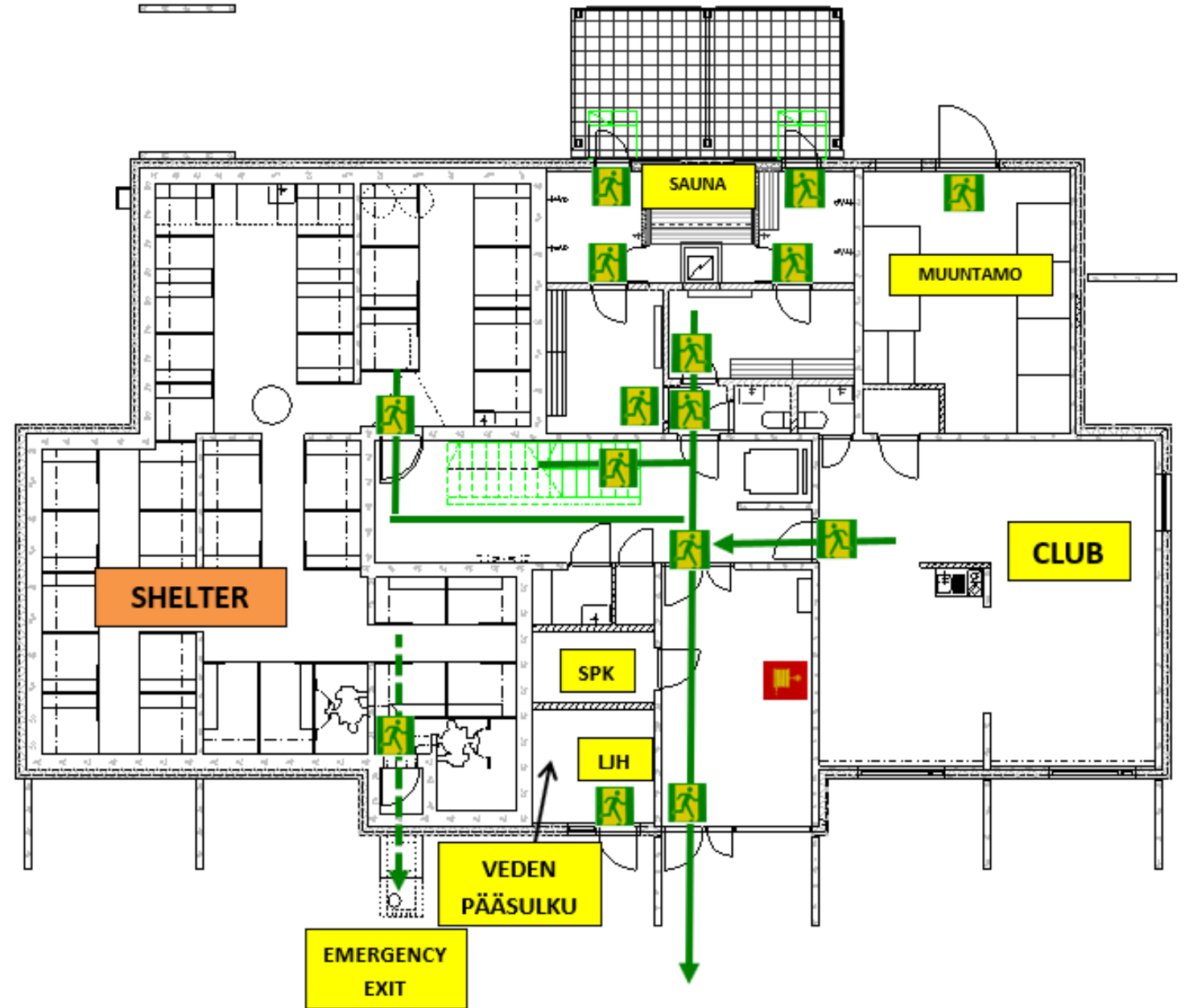
= FIRE BRIGADE RESCUE WAY



= GUIDES FOR FIRE BRIGADE
OR AMBULANCE

**YLIOPISTO-
KATU**

PSOAS OMEGA 46, YLIOPISTOKATU 46, GROUND FLOOR



= PIKAPALOPOSTI

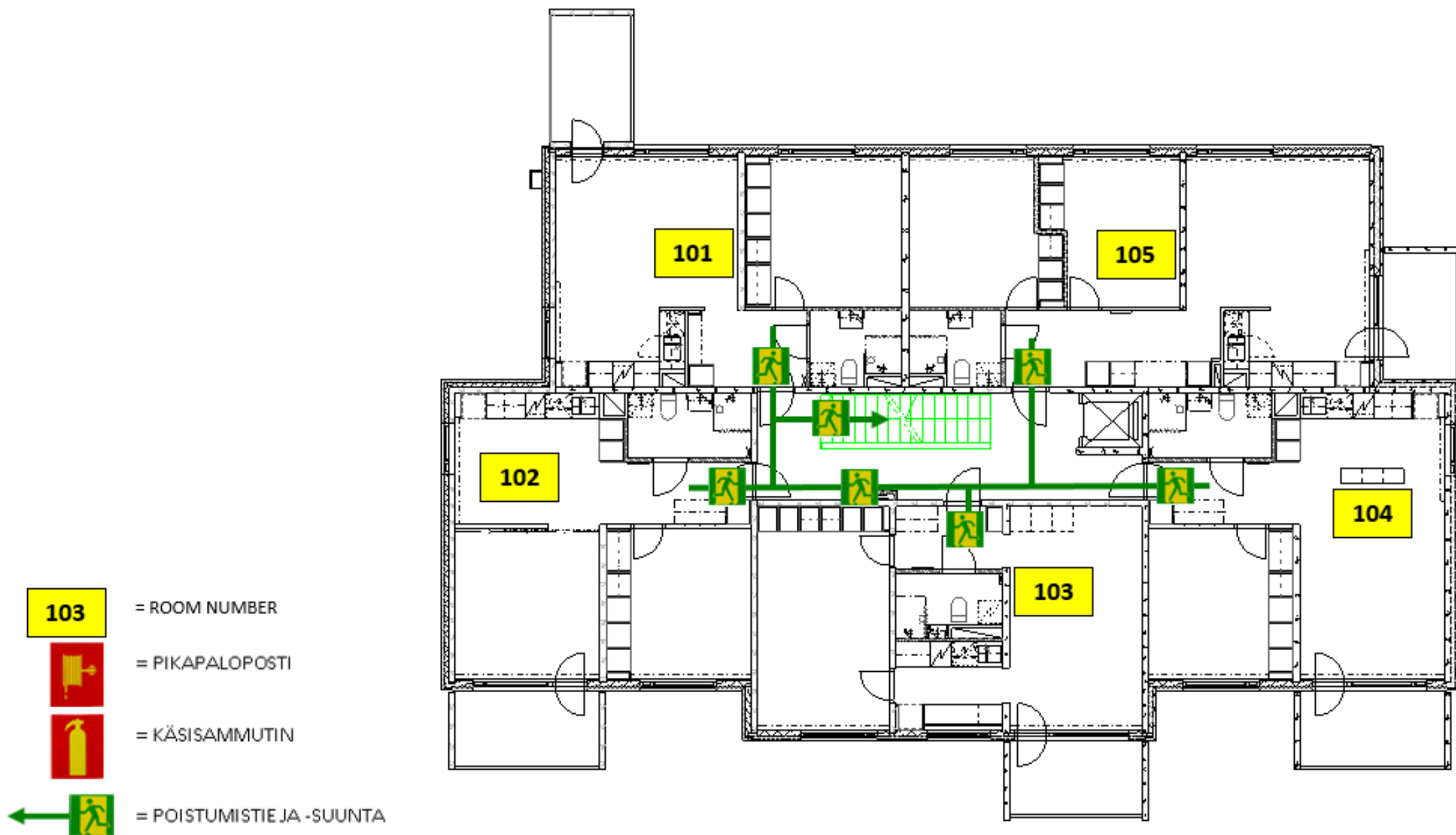


= KÄSISAMMUTIN

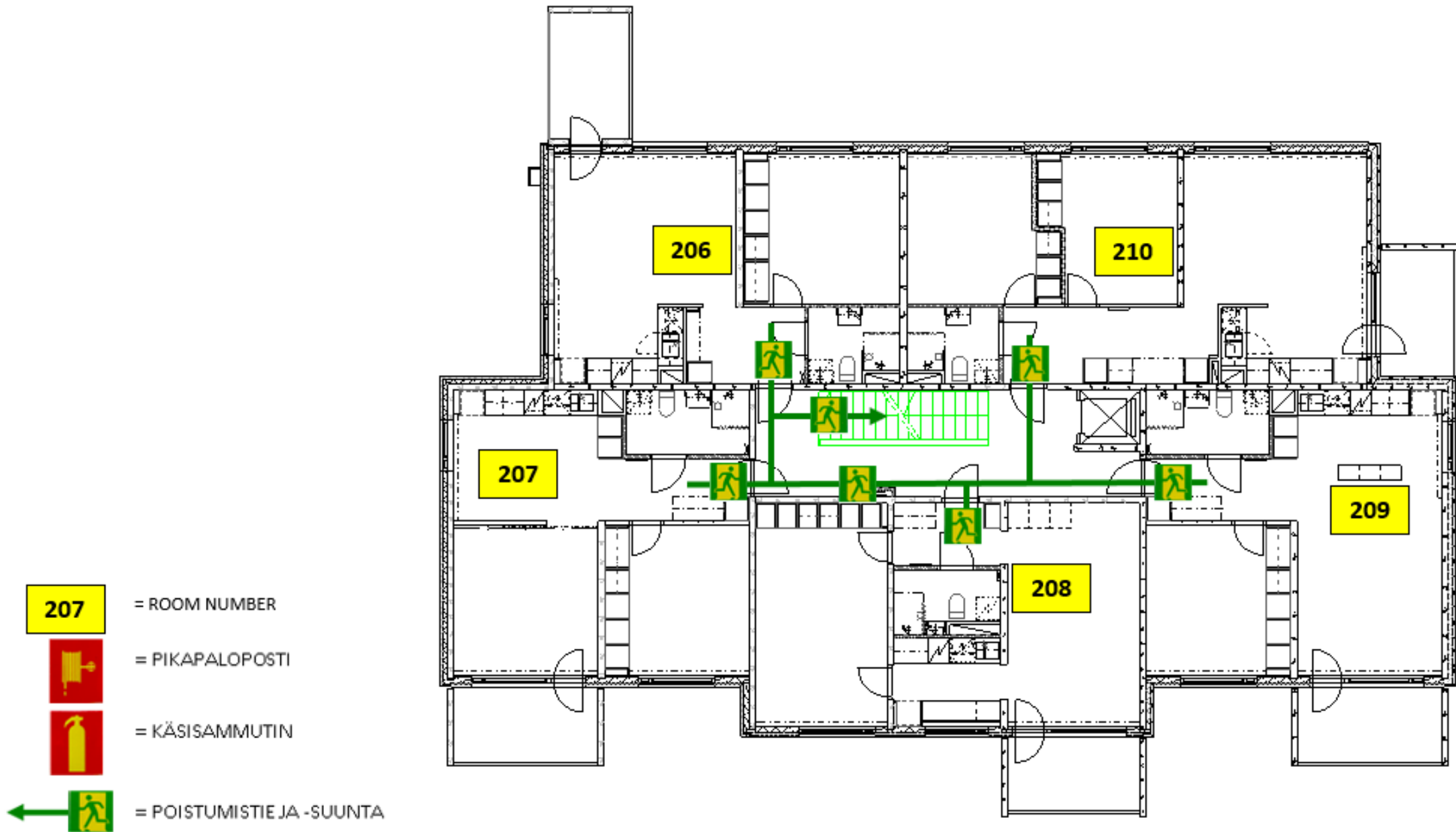


= POISTUMISTIE JA -SUUNTA

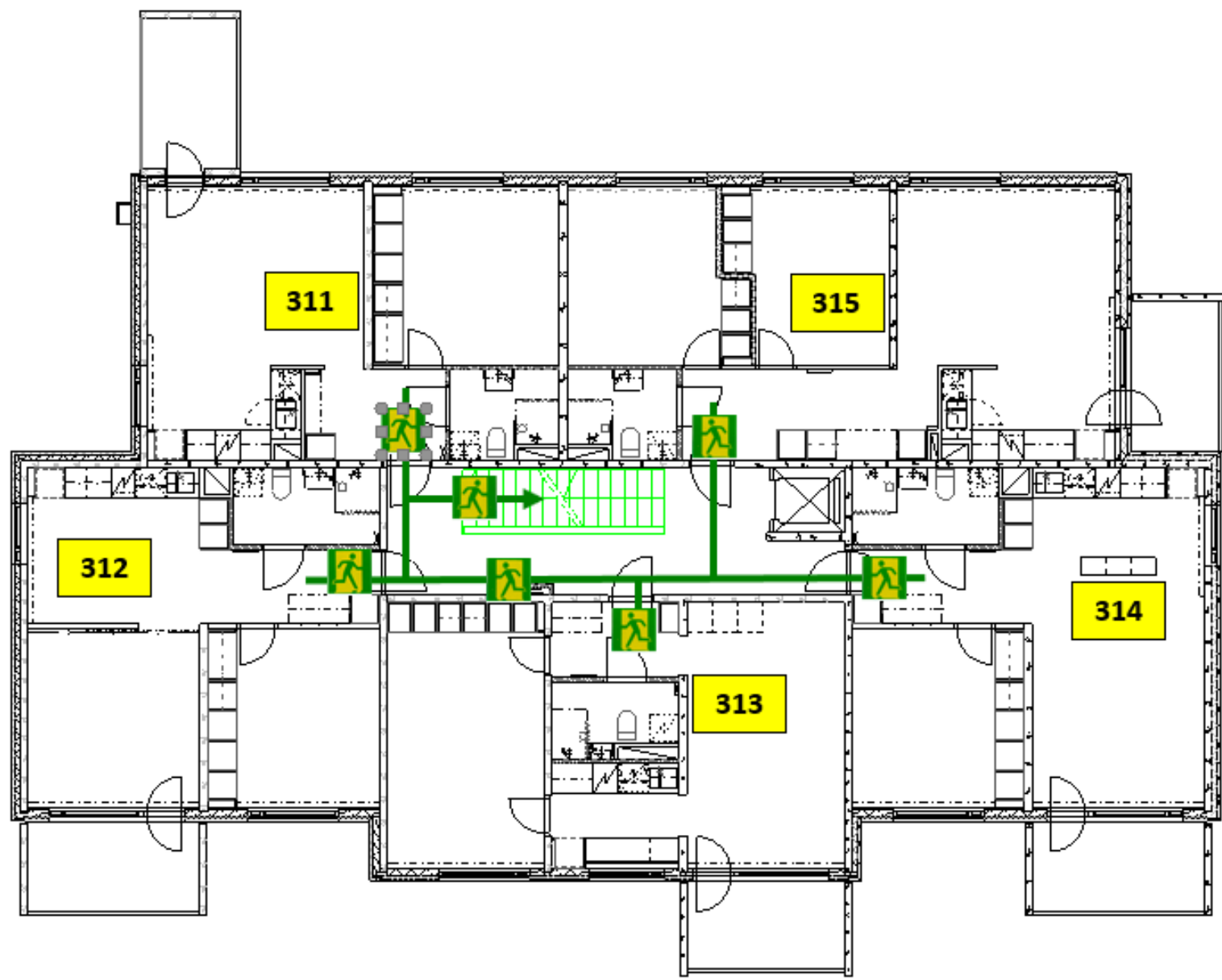
PSOAS OMEGA 46, YLIOPISTOKATU 46, 1ST FLOOR



PSOAS OMEGA 46, YLIOPISTOKATU 46, 2ND FLOOR

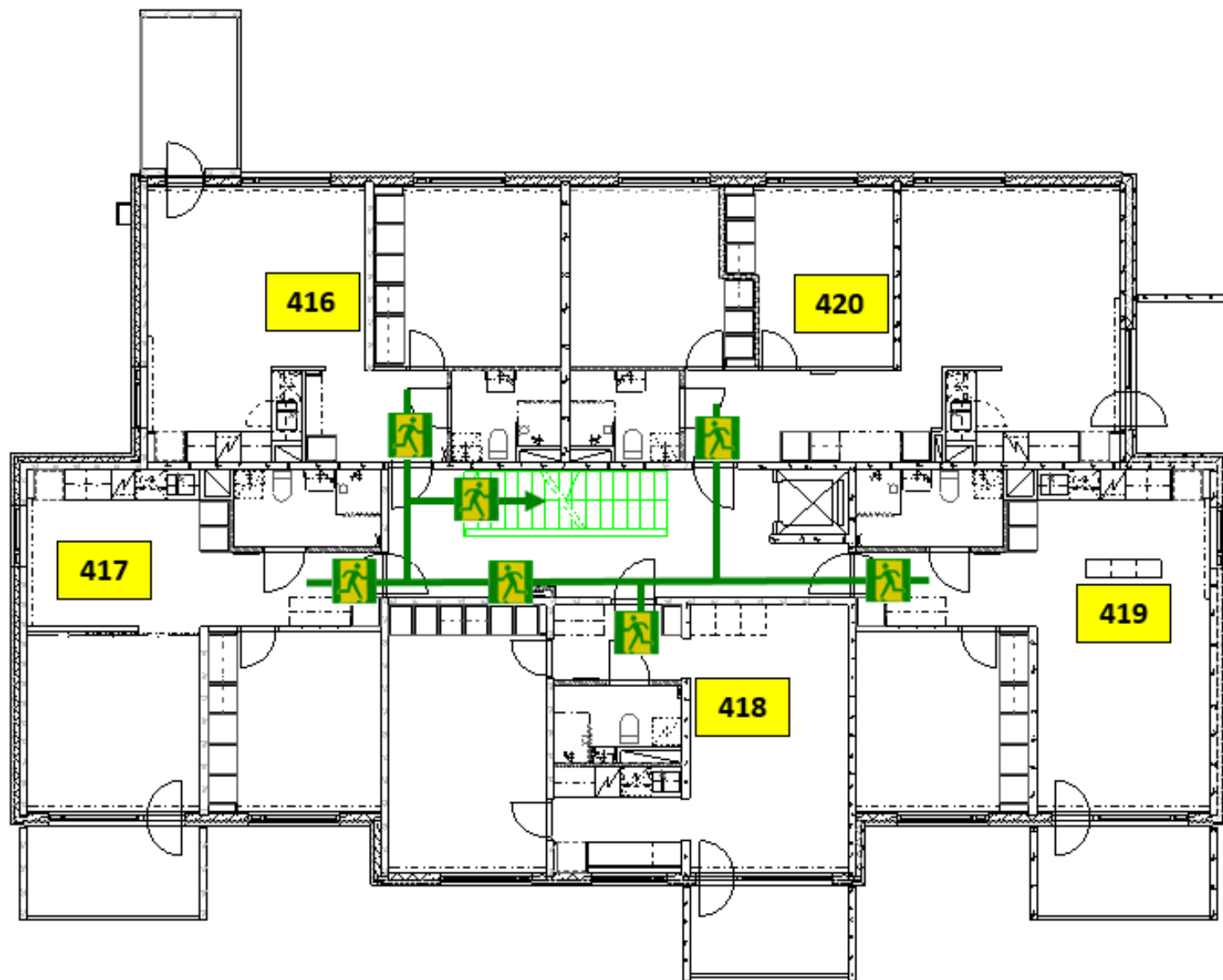


PSOAS OMEGA 46, YLIOPISTOKATU 46, 3RD FLOOR



-  = ROOM NUMBER
-  = PIKAPALOPOSTI
-  = KÄSISAMMUTIN
-  = POISTUMISTIE JA -SUUNTA

PSOAS OMEGA 46, YLIOPISTOKATU 46, 4TH FLOOR



417

= ROOM NUMBER



= PIKAPALOPOSTI

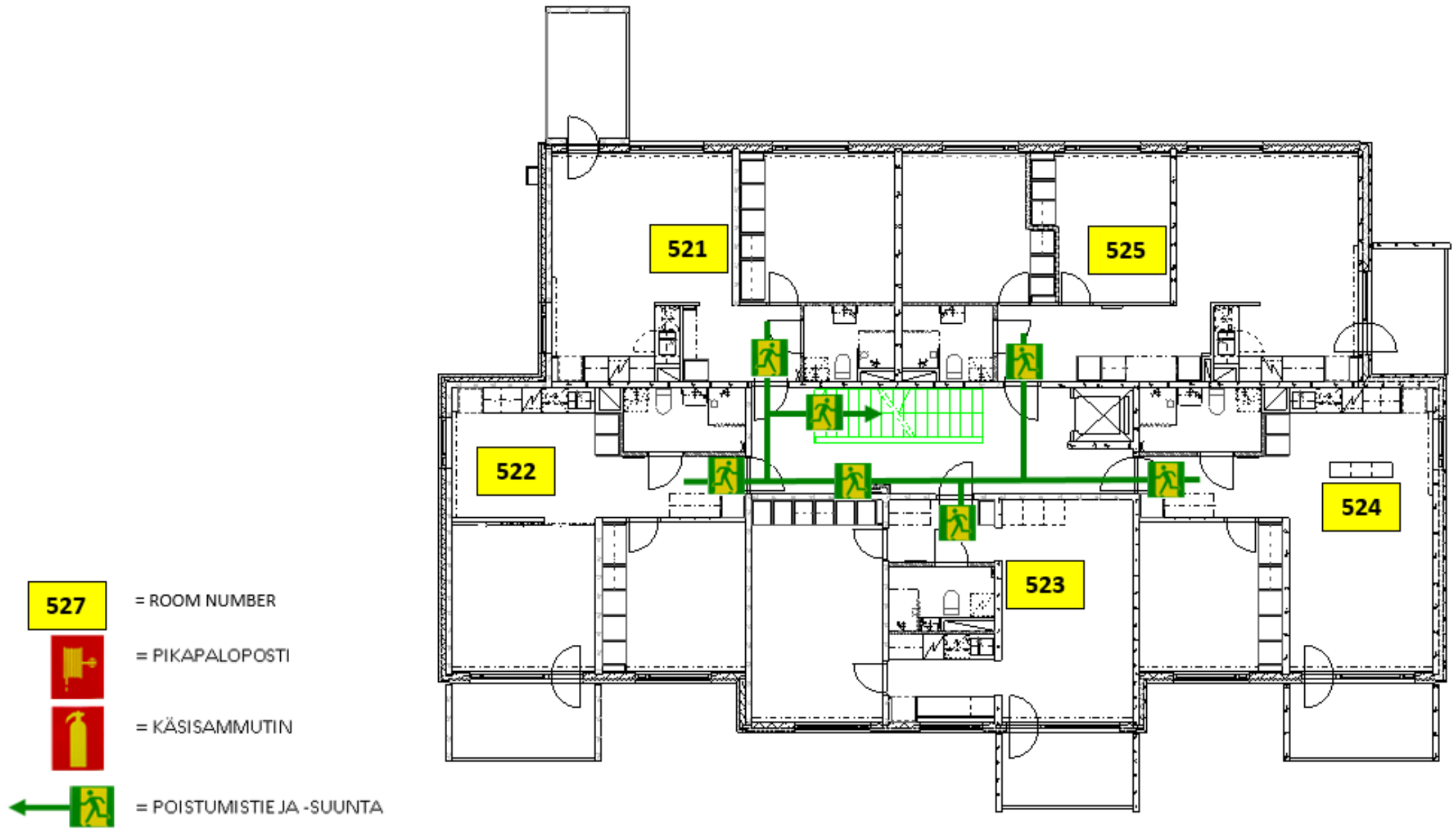


= KÄSISAMMUTIN

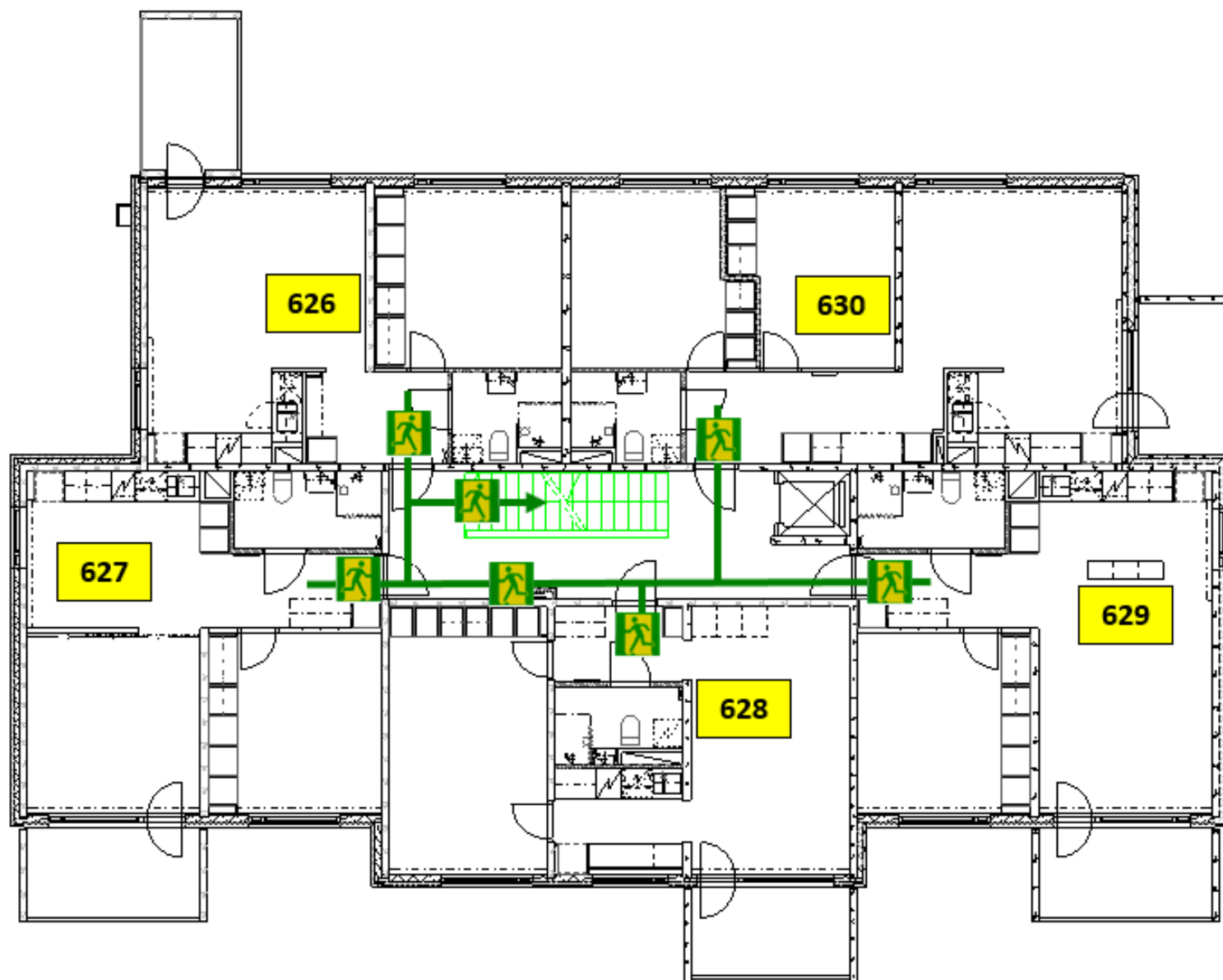


= POISTUMISTIE JA -SUUNTA

PSOAS OMEGA 46, YLIOPISTOKATU 46, 5TH FLOOR

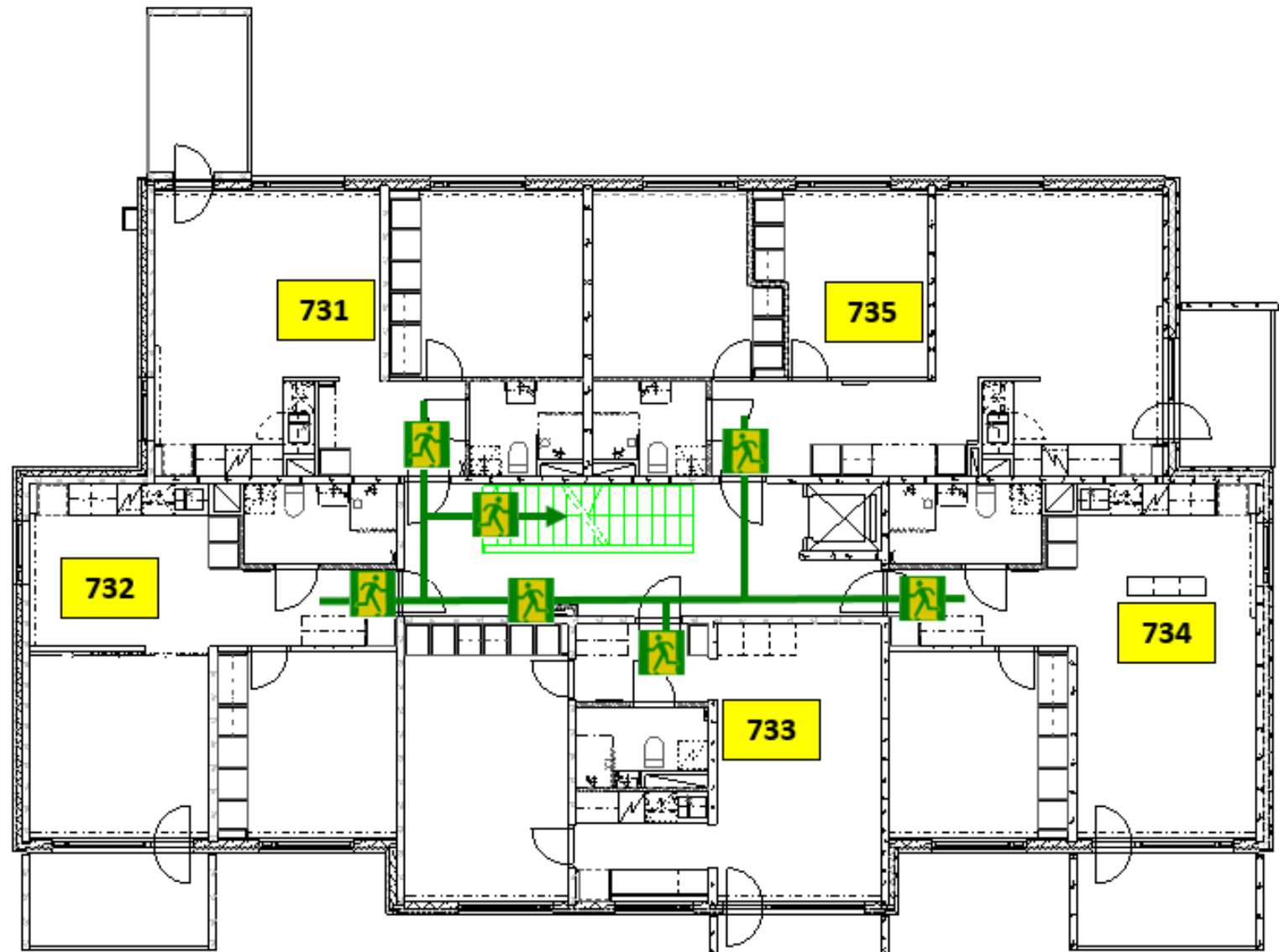


PSOAS OMEGA 46, YLIOPISTOKATU 46, 6TH FLOOR



-  = ROOM NUMBER
-  = PIKAPALOPOSTI
-  = KÄSISAMMUTIN
-  = POISTUMISTIE JA -SUUNTA

PSOAS OMEGA 46, YLIOPISTOKATU 46, 7TH FLOOR



-  = ROOM NUMBER
-  = PIKAPALOPOSTI
-  = KÄSISAMMUTIN
-  = POISTUMISTIE JA -SUUNTA